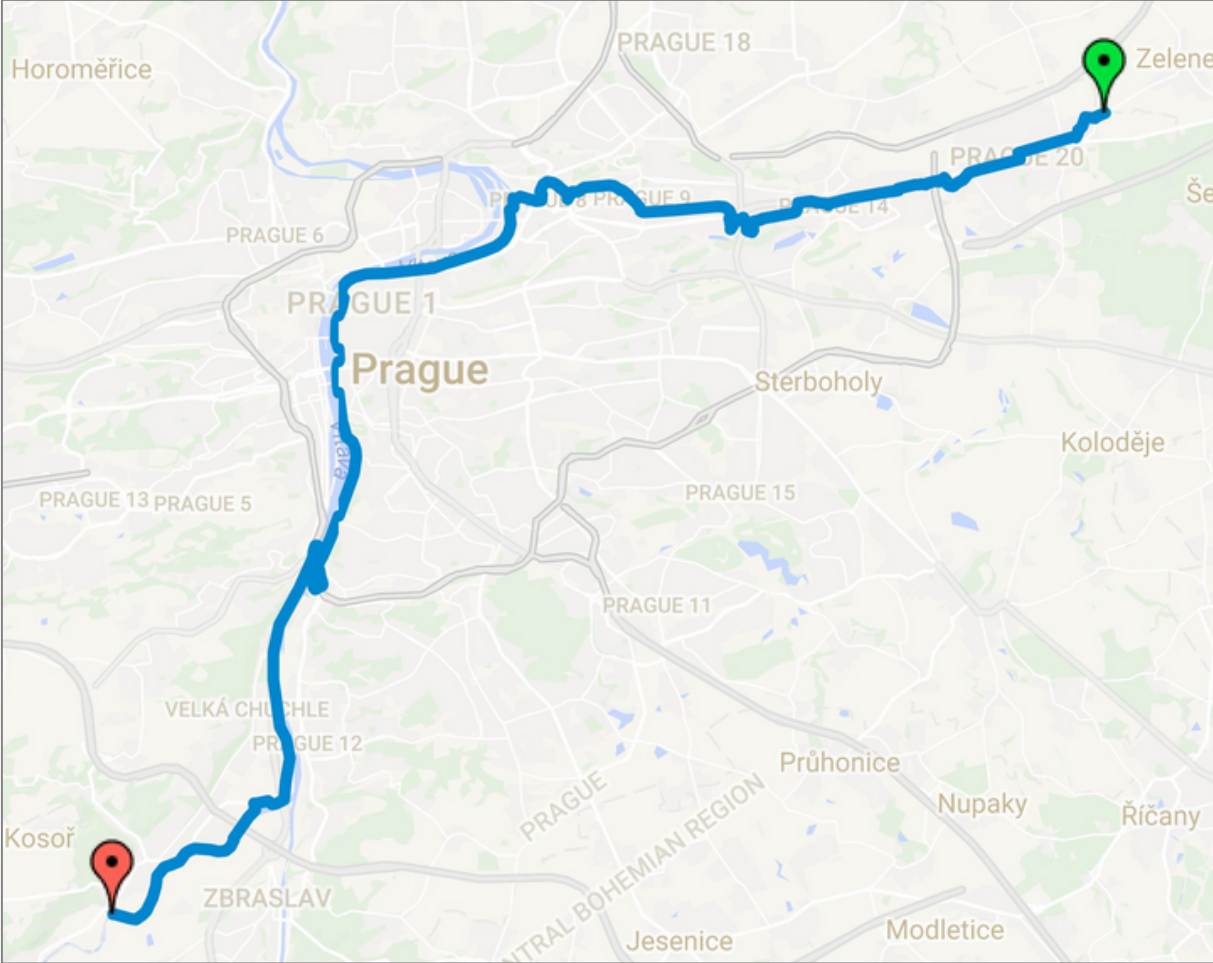


Eurovelo 4 – průjezd územím hl. m. Prahy

Zajímavá místa a výletové okruhy





Významné památky dosažitelné z trasy Eurovelo 4

Anežský klášter

Anežský klášter, bývalý klášter klarisek a minoritů a první konvent klarisek (ženská odnož řádu Sv. Františka z Assisi) na sever od Alp, patří k nejvýznamnějším gotickým stavbám Prahy. Založila jej ve 30. letech 13. století přemyslovská princezna Anežka Česká (kolem 1211–1282), spolu se svým bratrem králem Václavem I. Do nově zbudovaného kláštera záhy vstoupila a žila zde v čele řeholní komunity až do své smrti. Budovu spravuje Národní galerie. Ke zhlédnutí je zde expozice o historii dvojkláštera a jeho zakladatelce. Dále je zde k vidění stálá expozice Středověké umění v Čechách a střední Evropa 1200–1550 s díly umělců jako je např. Hans Pleydenwurff, Albrecht Altdorfer, Hans Hesse či Lucas Cranach staršího. (zdroj: ngprague.cz)

Betlémská kaple

Kaple je zasvěcená památce betlémských nemluvňátek. Původní kaple, založená roku 1391, zde byla postavena v letech 1391–1394 a byla určena pro kázání v českém jazyce. Kázal zde mistr Jan Hus a další husitští kněží. Poté kaple vystřídala řadu jiných určení, zchátrala a roku 1786 byla proto zbořena. Znovu vybudována byla v 1. polovině 50. let 20. století jako památník husitského hnutí. (Zdroj: mapy.cz)

Bobová dráha Prosek

Bobová dráha se nachází cca 750 metrů od cyklotrasy Eurovelo 4. Boby se pohybují ve volném korytě, což oproti kolejnicovým drahám zaručuje větší adrenalin. Dráha je přístupná od ulice Prosecka a nachází se u ní restaurace.

Fitness stezka Rokytka

Venkovní posilovna bez posilovacích strojů je určena ke cvičení vlastním tělem. Přístup je z ulice Jana Přibíka nebo Modrého. Posilovací stanoviště jsou opatřeny instrukcemi a doporučením cviků dle náročnosti. Projitím stezky zaručeně protáhnete celé tělo a procvičíte všechny svalové partie.

Kafka Museum

Muzeum Franze Kafky naleznete v Hergetově Cihelně na Malé Straně. Muzeum je zaměřeno na život a dílo spisovatele Franze Kafky, který patří k nejpřekládanějším autorům žijícím v českých zemích. V muzeu je k vidění většina prvních vydání Kafkových knih, jeho korespondence a rukopisy, dále pak fotografie a kresby a trojrozměrné exponáty. Otevřeno je denně. (Zdroj: kafkamuseum.cz)

Kampa

Ostrov Kampa přiléhá k levému břehu Vltavy. Severní část ostrova, u toku Čertovky, je nazývána Pražské Benátky. Nacházely se zde mlýny, nejznámější jsou Sovovy mlýny, kde je Muzeum Kampa, dnes sloužící jako galerie. Dále v Sovových mlýnech naleznete luxusní restauraci s úchvatným výhledem na řeku. Poblíž jsou k vidění sochy Babies od sochaře Davida Černého. Mezi další významné stavby na Kampě patří Lichtenštejnský palác a Werichova vila. Kampa je krásné místo pro večerní procházky. Přístupná je z Říční ulice, Velkopřevorského náměstí ale i ze schodiště Karlova mostu. (zdroj: praguecityline.cz)

Karlův most

Karlův most spojuje Staré město s Malou stranou. Na obou stranách jsou postaveny mostecké věže pojmenované dle městských čtvrtí: Staroměstská a Malostranská. Most je 515 m dlouhý a zdobí ho 30 soch a sousoší. Jediné bronzové sousoší je socha Sv. Jana Nepomuckého, která je zřejmě nejfotogeničtější. Základní kámen mostu položil samotný Karel IV. v roce 1357, 9. 7. v 5:31. Na doporučení astrologů tak využil všechny liché číslice ve vzestupném a sestupném směru: 1-3-5-7-9-7-5-3-1. Karlův most je nejvyhledávanější pražskou památkou. (Zdroj: muzeumkarlovomostu.cz)

Klášteř na Slovanech (Emauzy)

Klášteř na Slovanech (Emauzy) byl založen samotným Karlem IV. roku 1346. Do klášteřa byli pozváni benediktiňští mniši původem z oblasti dnešního Chorvatska. Za husitských válek byl klášteř vypleněn. Významné období začalo za vlády císaře Rudolfa II, který v roce 1636 pozval benediktiny z klášteřa Montserrat v Katalánsku. Od konce 19. století obývali klášteř mniši z Německa. Černým dnem klášteřa se stal 14. únor 1945, kdy byla stavba silně poničena spojeneckým náletem. V roce 1950 byla stavba zestátněna a komunita mnichů musela klášteř opustit. Podle projektu architekta Františka Marii Černého byla provedena rekonstrukce kostela, při níž pobořené věže nahradila betonová skořepinová křídla s pozlacenými hroty. (zdroj: wikipedia.org)

Kostel Matky Boží před Týnem (Týnský chrám)

Kostel Matky Boží před Týnem, lidově Týnský chrám, je jednou z dominant Prahy. Přiléhá na historické domy lemující Staroměstské náměstí. Stavba gotické trojlodní baziliky započala již ve 14. století. Po husitských válkách se stává kališnickým chrámem. Kostel byl dokončen až v 16. století, jsou odstraněny symboly kalicha připomínající Husity a připadá znovu katolické farnosti. Stavba je ceněná hlavně kvůli gotickým architektonickým prvkům: hranolovité věže, žebrová klenba v bočních lodích a gotické portály. Mobiliář je převážně barokní, ale zachovalo se i původní vybavení, za nejcennější je považována cínová křtitelnice z roku 1414. Chrám je otevřený denně a vstupné je dobrovolné. (zdroj: tyn.cz)

Chrám sv. Mikuláše na Malé Straně

Chrám sv. Mikuláše na Malé Straně je významnou barokní památkou v Praze. Jeho vznik inicioval řád Jezuitů a byl vystavěn ve dvou etapách v průběhu 18. stol. Stavba byla provedena pod vedením architektů z rodiny Dientzenhoferů a Anselma Luraga. Monumentální rozměry má především kopule chrámu s průměrem úctyhodných 20 m a výškou 79 m. Stejně vysoká zvonice s rokokovými prvky byla dokončena v r. 1756. Průčelí je zdobené znakem největšího mecenáše stavby Františka Liebštejnského z Kolowrat a kamennými sochami západních církevních otců. Na výzdobě interiéru se podíleli významní barokní umělci (Jan Lukáš Kracker, Josef Kramolín a Karel Škréta). Hlavní varhany byly zhotoveny v letech 1745–1747 a mají přes 4000 píšťal, které dosahují délky až šesti metrů. Na tyto varhany hrával za svého pobytu v Praze jako host manželů Duškových slavný W. A. Mozart. (zdroj: stnicholas.cz)

Krannerova kašna

Krannerova kašna neboli pomník císaře Františka I. je novogotická památka v parku Národního probuzení na Smetanově nábřeží. Ústřední sochou je postava panovníka František I. na koni. Kašna má tvar polygonální nádrže, na jejíchž pilířích stojí figury šestnácti českých krajů. V jejich čele se směrem k řece nachází 17. alegorická postava města Prahy. Kašna vzbuzovala značné kontroverze, jak v době svého vzniku, tak po založení Československa v roce 1919, kdy bylo veřejné mínění značně kritické k Habsburské monarchii. Dnes se na kašnu pohlíží jako na ceněné umělecké dílo z 18. století. (zdroj: praguecityline.cz)

Lanové centrum Vysočany

Lanové centrum je otevřeno od května do října. Ve zbylých částech roku a mimo otevírací dobu je otevřeno po předchozím objednání. Lanové centrum nabízí i programy pro děti a příměstské letní tábory.

Lenonova zeď

Lenonova zeď se nachází na pražské Kampě nedaleko Karlova mostu. Zeď je pestrobarevně pomalovaná a symbolizuje hrob slavného frontmana legendární hudební skupiny The Beatles. Dnes patří tato zeď k vyhledávaným pražským památkám. Stala se místem, kde lidé s obdivem vzhlíží k světoznámé hudební ikoně, ale také místem, kde lidé vyjadřovali své názory a protesty proti komunistickému režimu. (zdroj: praguecityline.cz)

Libeňský zámek

Po roce 1848 zámek sloužil jako lazaret nebo výchovný ústav pro mravně narušenou mládež, po 2. světové válce jako sídlo Obvodního národního výboru, nyní Úřad Městské části Praha 8. V průběhu roku jsou kaple a obřadní síň veřejnosti přístupné v rámci různých společenských událostí, např. Noc literatury, Noc kostelů, Zámecké strašení atp. (Zdroj: mapy.cz)

Maiselova synagoga

Maiselova synagoga byla postavena v letech 1590-92 na základě privilegia císaře Rudolfa II. Jejím zakladatelem byl primas pražského Židovského města Mordechaj Maisel. Na svou dobu neobvyklý trojlodní chrám v renesančním stylu zbudovali stavitel Juda Coref Herz a Josef Wahl. Do současné novogotické podoby byla obnovena podle projektu prof. A. Grotta v letech 1893-1905. V synagoze je stálá expozice *Židé v českých zemích, 10. - 18. století*. (Zdroj: jewishmuseum.cz)

Muzeum alchymie

Muzeum alchymie zachycuje jednu z historických kapitol rudolfínské Prahy. V 16. století se dům stal místem, kde si sám císař Rudolf II. nechal zřídit svou alchymistickou laboratoř a na jeho pozvání zde pracovali nejvýznamnější alchymisté té doby. Pod domem se při objevení alchymistické dílny našly tři podzemní chodby, které vedly na Pražský hrad, Staroměstskou radnici a za brány města. Návštěvníci tak mají poprvé možnost nahlédnout do míst, kde podle zde nalezených písemností v době renesance alchymisté vyráběli elixír věčného mládí, kámen mudrců a neušlechtilé kovy měnili ve zlato. (Zdroj: alchemiae.cz)

Muzeum hlavního města Prahy

Budova Muzea hl. m. Prahy byla postavena v letech 1896–1898 v novorenesančním slohu. Návštěvníci zde uvidí Prahu v pravěku, středověkou a barokní Prahu, virtuální průlet Langweilovým modelem Prahy v 3D, slabikář návštěvníků památek – hmatová expozice pro vidomé i nevidomé návštěvníky věnovaná románskému slohu a gotice, výstavu pražských zvonů a zaniklé Podskalí - vory a lodě na Vltavě. (Zdroj: mapy.cz)

Muzeum Karlova mostu

Muzeum Karlova mostu v několika sálech původního špitálu Křížovníků a kostela sv. Františka přibližuje návštěvníkům v mnoha rovinách zejména mostní stavitelství a vše, co s ním souvisí. S jasným důrazem na Karlův most mapuje historii spojení obou pražských břehů. K vidění jsou tak kamenné stavební prvky mostní architektury, původní řemeslnické nástroje a rekonstrukce dobových stavebních strojů. Výjimečnou součástí expozice představují názorné modely. Jsou zde představeny také sochy ze Staroměstské mostecké věže. (Zdroj: muzeumkarlovamostu.cz)

Národní divadlo

Národní divadlo je též nazýváno Zlatou kapličkou kvůli své charakteristické pozlacené střeše. Budova je symbolem české kultury a národního obrození. Základní kameny byly svezeny z významných míst celé vlasti. Slavnostně bylo otevřeno v roce 1881. Ještě tentýž rok došlo k rozsáhlému požáru, který velkou část divadla poničil. Tato nešťastná událost se stala národní tragédií. Díky vlně solidarity byly vybrány finanční prostředky na obnovu a v roce 1883 bylo divadlo znovu otevřeno za zvuku slavné Smetanovy opery Libuše. Budova divadla je národním bohatstvím a samotná přítomnost na představení je pro každého Čecha velkou událostí. (zdroj: narodni-divadlo.cz)

Kostel Panny Marie Vítězná a Pražské Jezulátko

Kostel Panny Marie Vítězná na Malé Straně je známý především voskovou soškou Ježíše v dětském věku. Pražské Jezulátko, známé v katolických zemích jako Bambino di Praga bylo zde umístěno v roce 1628. Nejvíce je uctíváno ve Španělsku, Itálii, v zemích Latinské Ameriky a na Filipínách. (zdroj: wikipedia.org)

Park Podviní

Park Podviní byl dokončen v roce 1998. Dominantou je kamenné hradiště připomínající ještěra. Nechybí ani malá rozhledna a jezírko. Park je nedaleko cyklostezky a slouží k odpočinku jak cyklistům, tak bruslařům na in-linech. V těsné blízkosti se nachází lanové centrum a bobová dráha. Uprostřed parku je romantický altánek. V letních měsících je ideálním místem pro pikniky.

Pražský hrad

Pražský hrad je nejvýznamnější pražskou památkou, symbolem české historie a jako součást historického centra je zapsán na seznamu světového dědictví UNESCO. Pražský hrad byl sídlem českých knížat, českých králů a od roku 1918 sídlem českých prezidentů. Hradní komplex se skládá z několika nádvoří, palácových budov, rezidence prezidenta, věží a katedrály Sv. Víta, která při pohledu na Hradčany dominuje. Za návštěvu stojí zejména katedrála Sv. Víta, třetí nádvoří, kde je k vidění obelisk a socha Sv. Jiří, dále Zlatá ulička, bazilika sv. Jiří a Lobkovický palác. Většina Pražského hradu je veřejnosti nepřístupná.

Pražský zlom

Skalní výchoz na pravém břehu Rokytky představuje významný tektonický úkaz. Je ukázkou poruchy zemské kůry, pražského zlomu, který je možné sledovat v délce zhruba 60 km od Berouna po území městské části Praha-Kyje. Zlom byl aktivní v době ordoviku a siluru a významně se podílel při formování pražské pánve. Pouze zde zemská kůra vystupuje na povrch. Skála, nad níž se tyčí zámek Hloubětín a kostel sv. Jiří působí v okolní zástavbě jako zjevení. Spolu s budovou střední školy, statku a prvorepublikovými vilkami se jedná o poslední pozůstatky venkovské zástavby starého Hloubětína, který byl pohlcen velkoměstem.

Přírodní rezervace V Pískovně

Rezervace zahrnuje vodní plochu zatopené pískovny a její blízké okolí. Kromě snahy o zachování mokřadních společenstev pod vodou a na loukách je lokalita významným hnízdištěm a letovou zastávkou řady druhů ptáků. Na vodní hladině můžete spatřit mezi listy orobince široolistého kachnu divokou, lysku černou, potápku roháče nebo volavku popelavou atd. Na souši hojně roste ostřice nedošáchor, šťovík klubkatý nebo sítina sivá, kterou obývají některé druhy hlodavců a hmyzožravců. (Zdroj: mapy.cz)

Rudolfinum

Rudolfinum je významná společenská budova pojmenovaná po korunním princovi Rudolfovi - synovi císaře Františka Josefa II. Bylo slavnostně otevřeno v únoru 1885. Budova slouží jako koncertní síň a galerie. Je přístupná pouze během společenských akcí. V budově se nachází i kavárna, která servíruje i polévky a studenou kuchyni. (zdroj: rudolfinum.cz)

Staroměstský orloj

Jedná se patrně o nejlépe zachovaný středověký orloj vůbec. První zmínka o orloji pochází ze 14. října 1410, podle níž hodinář Mikuláš z Kadaně vytvořil mechanický hodinový stroj a astronomický číselník. Orloj ukazuje mnohé časové údaje a fáze měsíce. Když orloj odbíjí celou hodinu, v otevřených oknech se střídají sochy apoštolů. Na orloji je dále socha Turka, smrtky, marnivce a lakomce. Seshora shlíží socha Anděla, nejvýše je umístěná figurka kohouta umístěna na orloj až v roce 1882. Orloj je jednou z nejvýznamnějších pražských památek. (Zdroj: staromestskaradnicepraha.cz)

Tančící dům

Tančící dům je významnou stavbou pražské architektury. Je inspirovaný slavným meziválečným tanečním párem Freda Astaira a Ginger Rogersové. Byl postaven podle návrhu Vlada Miluniće a Franka O. Gehryho. Provoz budovy byl zahájen v roce 1996. V současné době se v budově Tančícího domu nachází luxusní hotel, restaurace a galerie. (zdroj: tadu.cz)

Višňovka

Několik let opuštěný ovocný sad byl v roce 2015 obnoven. Staré neplodící stromy byly odstraněny a vysázeno bylo na 410 vysokokmenů třešní, několik jabloní a hrušně. Jde o odrůdy vyšlechtěné před začátkem 20. stoletím, které se zpravidla vysazovaly do 50. let 20. století. (Zdroj: mapy.cz)

Vyhlídkové věže na Lahovickém mostě

Dvojice netradičně umístěných vyhlídkových plošin byla vybudována postupně při rekonstrukci Lahovického mostu v roce 2003 a 2004. Po vystoupení na devítimetrové ocelové konstrukce vám učaruje výhled na soutok Berounky s Vltavou, Radotín, Zbraslav i jižní část Prahy. (zdroj: mapy.cz)

Vyšehrad

Vyšehrad je významným místem české historie. Několikrát změnil svou funkci a podobu. Byl královským hradem, krátkou chvíli dokonce panovnickým sídlem. Stal se městem a později barokní pevností, jejíž podobu si udržel dodnes. Koncem devatenáctého století získal úlohu národního symbolu a pohřebiště českých velikánů. Dnes je oblíbeným místem procházek, nabízejícím úchvatné výhledy na město a řadu významných památek. Dominantou je Bazilika sv. Petra a Pavla, jejíž novogotická přestavba (současná podoba) byla uskutečněna v letech 1885–1887 dle návrhu významného architekta Josefa Mockera. Na vyvýšenině nad Vltavou je dodnes k vidění bastionové opevnění. Za návštěvu stojí podzemní chodby Kasematy a sál Gorlice. Pro veřejnost je otevřena i Cihelná brána, Gotický sklep se stálou expozicí, Staré purkrabství a Galerie Vyšehrad. (zdroj: praha-vysehrad.cz)

Zámek Chvaly

První zmínky pocházejí z počátku 15. století, kdy je stavba zmiňována jako opevněná tvrz. Od roku 1652 je majetkem jezuitského konviktu v Praze. Jezuitský řád realizoval přestavbu a zámek získal renesanční podobu. Po zrušení jezuitského řádu roku 1773 přešel zámek pod správu c. k. Zemského studijního fondu. Po ranně barokní přestavbě získal zámek podobu, které přetrvala až dodnes. V roce 1950 byl dvůr se zámkem převeden do majetku státem zřízené organizace československé státní statky. V roce 1992 byl zámek Chvaly značně zchátralý a začal boj o jeho záchranu, který byl úspěšný. Dnes slouží zámecké prostory ke galerijním účelům. Je otevřený veřejnosti a je možný pronájem pro kongresy, semináře, svatby a jiné oslavy. (zdroj: chvalskyzamek.cz)

Zookoutek Malá Chuchle

Lesní zookoutek v Malé Chuchli je celoročně volně přístupný areál u hájovny v Chuchelském háji, kde se návštěvníci mohou z bezprostřední blízkosti seznámit se zástupci české přírody. Lesy hl. m. Prahy zde pečují o více než 30 druhů živočichů, kteří se kvůli svému trvalému zdravotnímu či jinému handicapu již nemohou vrátit zpět do volné přírody a v zookoutku nacházejí důstojný náhradní domov. (zdroj: lhmp.cz)

Židovská radnice

Židovská radnice je pozdně barokní objekt z roku 1763, který vznikl přestavbou původní radnice Mordechaje Maisela ze 16. století. Stavba byla rozšířena v roce 1908 stavitelem Matějem Blechou. V současné době je zde sídlo Rady židovských náboženských obcí. Na střeše je věžička s hodinami, na jejichž ciferníku jsou hebrejská čísla a ručičky se pohybují obráceně. (Zdroj: mapy.cz)

Židovské muzeum v Praze

Židovské muzeum v Praze se řadí k nejstarším evropským židovským muzeím. Základem jeho sbírek jsou předměty ze synagog a modliteben, jež zanikly v důsledku asanace pražského židovského ghetta. Muzeum nabízí několik expozicí instalovaných v jednotlivých pražských synagogách, v Galerii Roberta Guttmanna, na Starém Židovském hřbitově nebo v jeho obřadní síni. (Zdroj: mapy.cz)

Výletové okruhy na Eurovelo 4

1. Z paneláků mezi rybníky (Přírodní park Klánovice-Čihadla)

7,2 km, obtížnost 1/3, asfalt/nezpevněná cesta

Praha je místem, kde naleznete nejvýznamnější české památky, ale také místem mnoha přírodních krás. V Praze jsou k vidění parky, lesy, obory, louky, skalní útvary i rybníky. Vodní plochy jsou typické pro pražskou periferii. Může se vám tedy stát, že z neprostopupné šedi panelových domů se najednou dostanete mezi rybníky a potůčky, kde hnízdí vodní ptáci a ve vodních tůních se prohání malé rybky a obojživelníci. Toto zažijete i v případě, že zvolíte trasu mezi pomyslným trojúhelníkem pražských čtvrtí: Černý Most, Dolní Počernice a Hloubětín. Delší zastavení doporučujeme především v Dolních Počernicích, po odbočení z trasy v ulici Národních hrdinů, kudy se dostanete k Počernickému rybníku a zámku. Počernický zámek je sice veřejnosti nepřístupný, ale park rozhodně stojí za návštěvu. V Počernickém parku je možnost občerstvení v Panském dvoře, kde si můžete vybrat mezi pivovarem, pizzerií (certifikace Cyklisté vítáni) nebo stylovou restaurací Léta Páně. Na trase pojedete i přes vodní poldr Čihadla, který je vzácným biotopem, kam se po několika desetiletích vrátil opět život. Říční niva byla v roce 2008 revitalizována a vznikl tak suchý poldr Čihadla. Voda je zde díky umělým meandrům zadržována a stává se tak domovem mnoha obojživelníků a malých obratlovců. Člověk se naučil řeku narovnávat a budovat umělá říční koryta, aby získal zemědělskou půdu. Tím však zničil přirozená stanoviště mnoha živočichů, kteří se zdržují v tůních a mokřadech. Dnes se vracíme zpět k tomu, že malé vodní toky necháme meandrovat a dopřáváme jim divokost a druhovou rozmanitost.

Odkaz na průběh trasy je zde: <https://mapy.cz/s/21pB2>



2. Troja

12,4 km, obtížnost 1/3, asfalt

Výlet do Troji je zajímavý nejen pro cyklisty, rádi se sem vydávají všichni Pražané. Najdete zde zoologickou zahradu, botanickou zahradu a Trojský zámek. Můžete zde tedy strávit celý den a možná se vám ani nepodaří navštívit vše, co Troja nabízí. Cesta z cyklotrasy EuroVelo 4 do Troji začíná u Libeňského přístavu, kde trasa překonává lávku pro pěší a cyklisty. Pokud se chcete pouze projet do Troji, užijete si poklidnou cestu kolem Vltavy. Určitě ale stojí za to vyhradit si dostatek času na návštěvu zoologické zahrady, která má i certifikaci Cyklisté vítáni, což mimo jiné znamená, že můžete zaparkovat svoje kolo za branou zahrady v kovovém stojanu. Botanická zahrada nabízí venkovní expozici květin, bylin, keřů a stromů. Dále je zde k vidění skleníková expozice Fata Morgana a Vinice sv. Kláry, produkující lehká stolní vína, která je možná ochutnat přímo na vinici s neopakovatelným výhledem na Prahu.

Odkaz na trasu naleznete zde: <https://mapy.cz/s/21plv>



3. Letná – Hradčany - Petřín

7,1 km, obtížnost 3/3, asfalt

Jedete-li po Eurovelo 4 a kocháte se výhledem na Hradčany a obdivujete rudý metronom na Letné, co pražanům ukazuje, že čas plyne všem stejně, vězte, že nemusí zůstat pouze u dívání se na levý břeh Vltavy, ale můžete si na tato místa zajet na kole. Trasa je poměrně fyzicky náročná, protože musíte vyšlapat na letenskou pláň nebo na Petřín (záleží, který směr okruhu zvolíte), u čehož se netrénovaný cyklista řádně zapotí. Trasa je poměrně zapeklitá v tom, že ty nejkrásnější místa neleží přímo na ní, ale vždy je třeba trochu odbočit, proto bedlivě sledujte místa v mapě, kde je uvedena odbočka na zajímavé místo nebo vyhlídku. Letohrádek královny Anny se svojí Zpívající fontánou a stejně tak i areál Pražského hradu vám zůstanou zapovězeny, protože jsou pro cyklisty nepřístupné. Hradčanské náměstí je pro cyklisty přístupné, proto vám bude umožněn pouze pohled na I. nádvoří hlídané Hradní stráží. Výletní okruh vede i kolem Strahovského kláštera, který nabízí expozice Strahovské obrazárny a Strahovské knihovny zpřístupněné po celý rok. Vaši pozornosti určitě neunikne ani Petřínská rozhledna a zrcadlové bludiště. Výletový okruh vede přes nejvýznamnější pražské zajímavosti, což znamená, že některá jsou pro cyklisty nepřístupná a je třeba brát ohled na pěší. Trasa je hodnotná především kvůli úchvatným výhledům z Letné, Chotkovým sadů, Hradčanskému náměstí a Petřínských sadů.

Odkaz na trasu naleznete zde: <https://mapy.cz/s/21r7p>

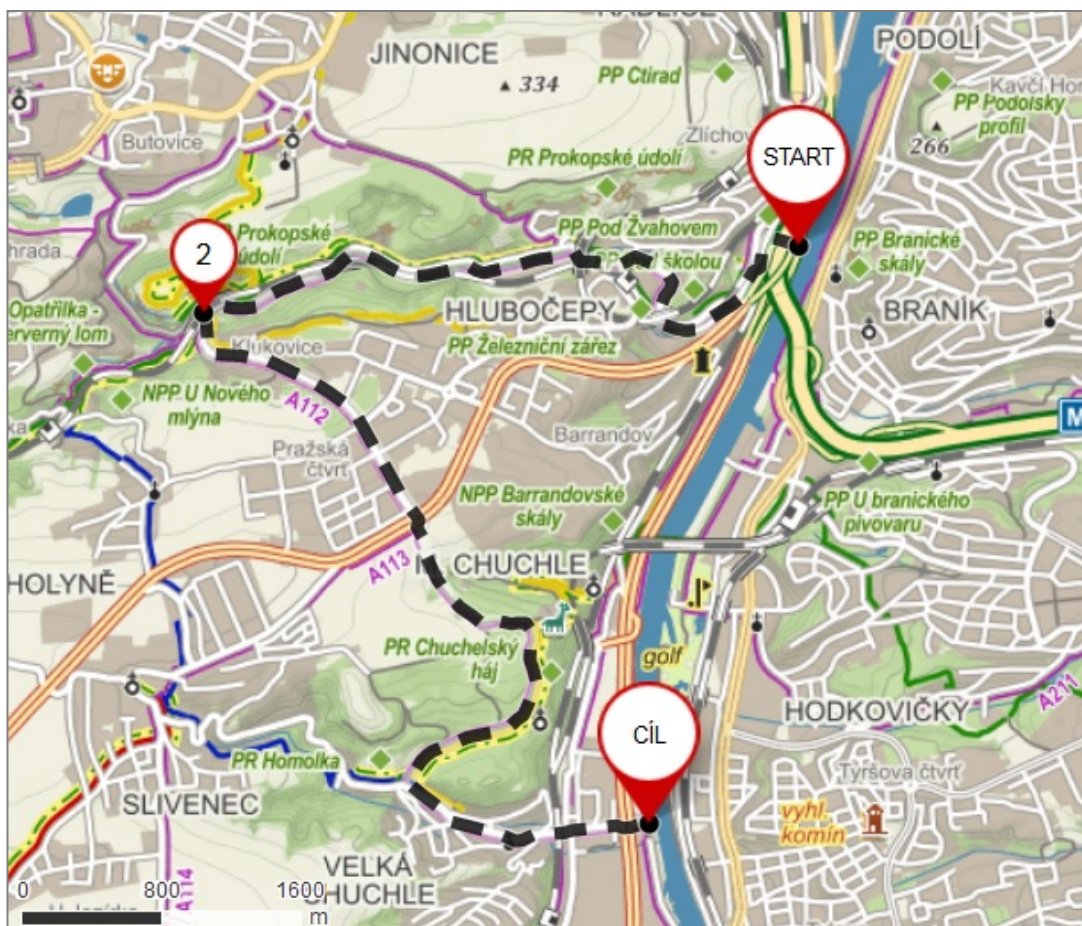


4. Prokopské údolí a Chuchelský háj

10,1 km, obtížnost 3/3, asphalt/nezpevněná cesta

Výletový okruh kombinuje Prokopské údolí s Chuchelským hájem, které patří k cenným přírodním lokalitám na území hl. m. Prahy. Tato místa slouží především k odpočinku, proto zde rozhodně nečekejte žádné kulturní trháky. Za zmínku stojí vlakový viadukt nazývaný Pražský Semmering, který si ale mnohem víc vychutnáte jako cestující ve vlaku na železniční trati č. 122. Prokopské údolí je hluboko zaříznuté říční údolí, kde převládají devonské a silurské vápence. V Prokopském údolí jsou zbytky teplomilných lesů, staré vápencové lomy a zachovaly se zde louky, které sloužily dříve jako pastviny. Najdete zde venkovní posilovnu i veřejné ohniště, nechybí ani útulné hospůdky, kde se můžete občerstvit. Celá přírodní rezervace má jednu velkou výhodu, že není tak zprofanovaná jako jiné přírodní krásy Prahy, proto sem neproudí davy návštěvníků a je zde relativní klid. Přesun mezi Prokopským údolím a Chuchelským hájem není zvláště atraktivní, je třeba projet sídliště na Barrandově a cyklotrasu A 112 s nezpevněným povrchem. V Chuchelském háji navštivte Zookoutek Malá Chuchle, kde jsou ubytována handicapovaná zvířata, co se nemohou vrátit do přírody. Naleznete zde ptáky ale i malé šelmy. Určitě nesmíte minout kostelík Sv. Jana Nepomuckého, kde je fantastický výhled na řeku. V Chuchelském háji najdete také naučnou stezku, která se nevěnuje pouze přírodovědným tématům, ale připomíná i historické stavby a činnosti na území Velké a Malé Chuchle. Pokud se vydáte na tento okruh, rozhodně se nudit nebudete, připravte se ale na náročné šlapání do kopce ve Velké Chuchli nebo v Klukovicích (záleží, kterým směrem jedete).

Odkaz na trasu naleznete zde: <https://mapy.cz/s/1BkGc>



5. Do Modřanské rokle za přírodním poznáním

18,1 km, obtížnost 2/3, asfalt

Tento okruh se napojuje na Eurovelo 4 u Barrandovského mostu. Většina lidí v tomto směru volí známou cyklostezku vedoucí na Zbraslav. Tuto cestu využívají i lidé na kolečkových bruslích a běžci. V letních měsících je velmi frekventovaná a kličkování mezi bruslaři a maminkami s kočárky není pro cyklisty určitě příjemné. Námi navrhovanou alternativou je trasa přes Hodkovičky, Lhotku, Kamýk a Modřany. Cyklostezka vedoucí podél Vltavy nabízí pestrou škálu atrakcí a sportovního vyžití: fotbal golf (aneb...uklid' fotbalový míč do jámy), lanové centrum, půjčovna koloběžek, beach volejbal a další. Odbočka na Hodkovičky je poměrně klidná mimo hlavní zájem výletníků. Výletní trasa v úseku Hodkovičky – Lhotka nenabízí žádné dech beroucí atrakce. Jde o ruchem ušetřenou část kombinující cyklostezku s jízdou poklidnými uličkami. Zvýšené opatrnosti dbejte zejména při přejezdu k Modřanské rokli, kde je třeba projet frekventované ulice: Mariánská, U Kamýku a Durychova. K Modřanské rokli dojedete celkem snadno, trasa je dobře značená. Důležitou částí je právě Modřanská rokle, kde je naučná stezka s přírodopisnou tematikou. Stezka je vhodná zejména pro rodiče s dětmi, většina zastavení je doplněna o poznávačky rostlin, živočichů nebo hornin. Dobře zpracovaná naučná stezka zaujme i dospělého. Modřanská rokle je určitě místem, které stojí za navštívení, během pár chvil se ocitnete mezi stromy a skalisky, kolem vás bude zurčet Libušský potok, takže na chvíli zapomenete, že jste v Praze. Trasa poměrně rychle klesá až do Modřan, kde se napojuje na známou cyklotrasu A2 vedoucí podél Vltavy.

Odkaz na trasu naleznete zde: <https://mapy.cz/s/21rQQ>



6. Kolem Vyšehradu

3,8 km, obtížnost 2/3, asfalt

Vyšehrad je jedno z nejvýznamnějších a zároveň nejpřitažlivějších míst nejen v celé Praze, ale v rámci cyklotrasy EV4. Jeho vyvýšená poloha umožňuje spatřit hemžící se pražský život. Ovšem, dostat se až na Vyšehrad může být pro spousta cyklistů poměrně velký oříšek, protože je čeká šlapání do prudkého kopce. Doporučujeme vyrazit na Vyšehrad z Rašínova nábřeží, dále ulicí Vratislavova až k Cihelné bráně, kde je třeba z kola sesednou, areál Vyšehradu není průjezdný na kole. Minete Kostel Stětí sv. Jana Křtitele a namíříte si to přímo k Rotundě sv. Martina. Opravdovým klenotem je bazilika sv. Petra a Pavla, jedna z hlavních novogotických památek v České republice. Nesmíte minout ani velký vyšehradský hřbitov, kde odpočívají významné osobnosti české země. Pokud si výlet na Vyšehrad naplánujete v letních měsících, můžete navštívit Letní scénu na Vyšehradě s divadelním programem od května do září. Prostor kolem Vyšehradu láká k odpočinku a rozjímání, dýchá z něj hluboká česká historie. Z Vyšehradu se poté můžete vydat přes Kongresové centrum na Nuselský most, po němž se svezete jen chvíli až do parku Folimanka. Z něj se poměrně snadno dostanete zpět na Rašínovo nábřeží, kde jste trasu začali.

Odkaz na průběh trasy naleznete zde: <https://mapy.cz/s/1T3JJ>

