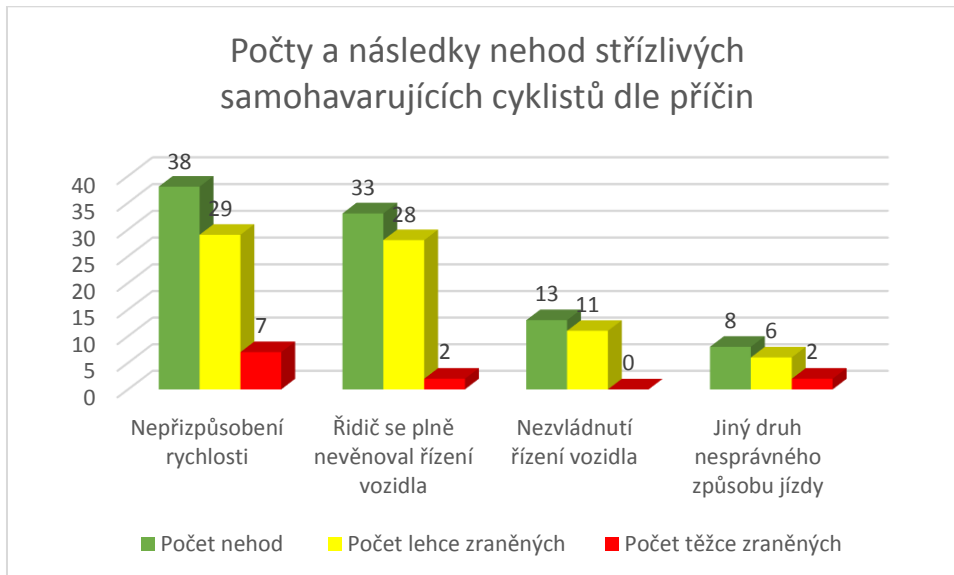


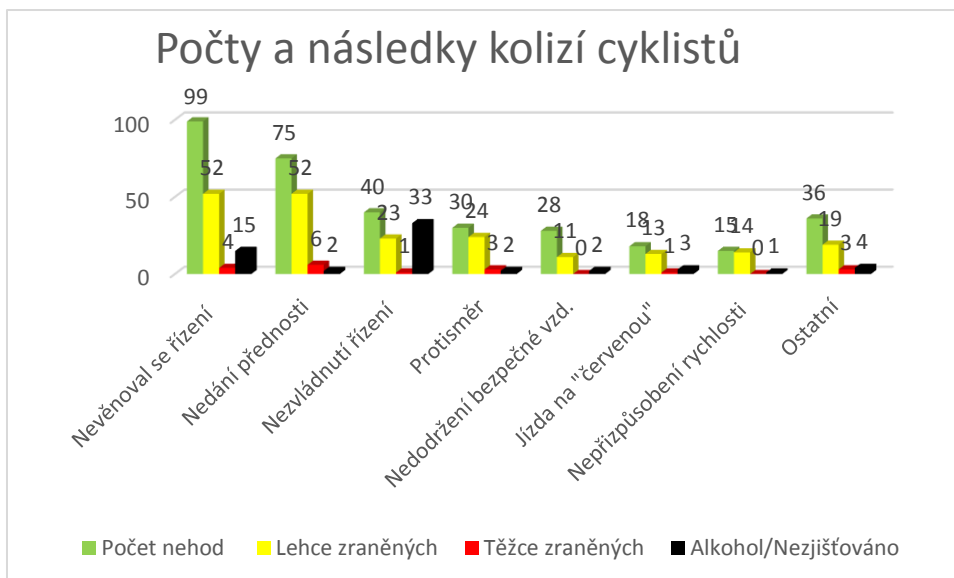
## Příčiny nehod s cyklisty dle zavinění

Zajímavé je zjistit, jaké jsou příčiny nehod střízlivých samohavarovaných cyklistů. Nejčastěji havarovali střízliví cyklisté kvůli nepřiměřené rychlosti, a to ve 41,3 % svých nehod. Nehody ve vysoké rychlosti mají logicky i nehorší následky a proto stojí za 63,6 % těžce zraněných v této skupině. Druhou nejčastější příčinou je, že se řidič plně nevěnoval řízení. Nepozornost způsobila 35,9 % nehod, avšak již jen za 18,2 % těžkých zranění. Obecně se dá říci, že pokud střízlivý cyklista havaruje sám, jede buď příliš rychle, dělá hlouposti, nebo „to“ prostě nezvládne (nezvládnutí řízení činí 14,9 %).



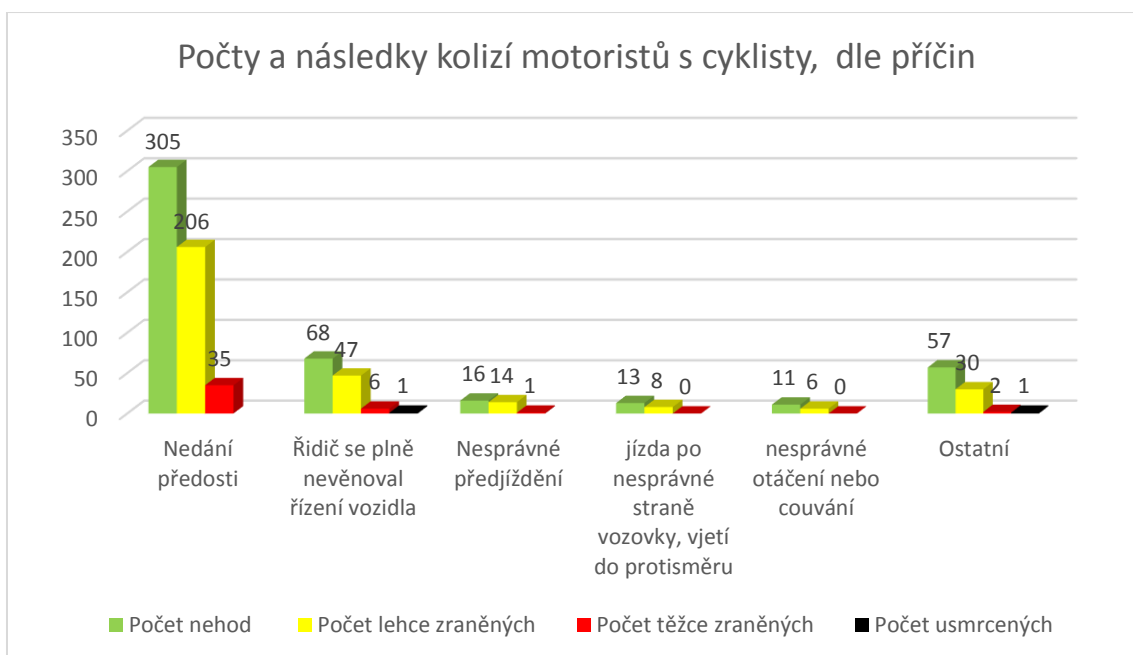
## Kolize způsobené cyklisty

V této skupině se výrazně projevuje jak vliv alkoholu v některých případech „rizikového chování“, kterými jsou zejména jízda na červenou a nevěnování se řízení. Nejčastější příčinou nehod je nevěnování se řízení, avšak závažnější dopady má nedání přednosti. Je to logické vzhledem k tomu, že účastníkem, kterému cyklista nedá přednost je zpravidla motorové vozidlo. Na třetí příčce je již zmíněné nezvládnutí řízení, které je silně ovlivněno fenoménem alkoholu. Zajímavý je také vysoký podíl lehce zraněných při vjetí do protisměru (nejedná se o jízdu v protisměru jednosměrnou ulicí), které je čtvrté v počtu nehod a které lze označit za statisticky nejzávažnější projev agresivity či neohleduplnosti u cyklistů.



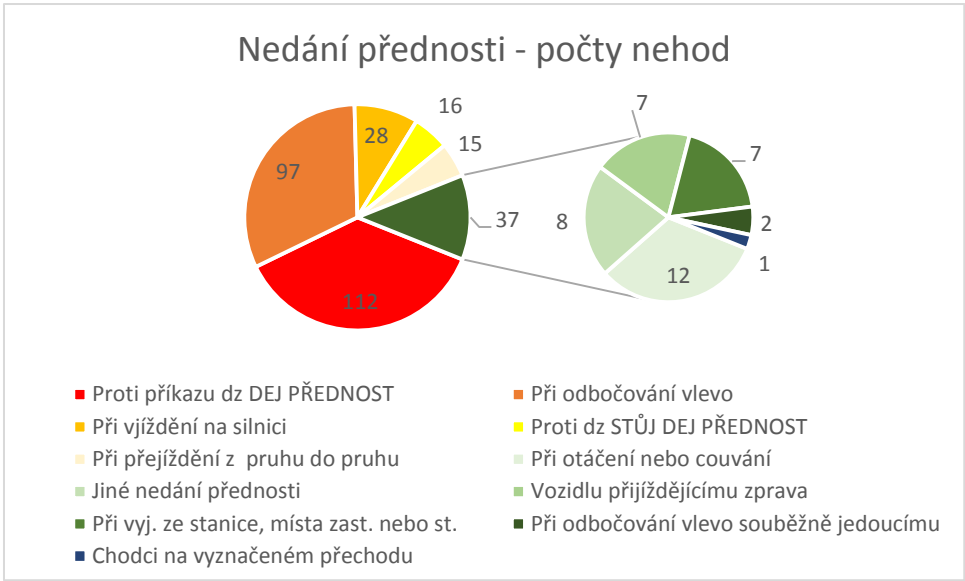
#### Kolize způsobené řidiči motorových vozidel

U řidičů motorových vozidel, kteří srazili cyklistu, je situace odlišná. Mezi hlavní příčiny nehod patří nedání přednosti, které způsobilo 57,9 % nehod a současně 76,1 % vážných zranění. Pouze 12,9 % kolizí, 13 % vážných zranění a jedno úmrtí cyklisty zapříčinilo, že řidič se plně nevěnoval řízení. Nesprávné předjíždění způsobilo 3 % kolizí a 2,2 % vážných zranění. Za zmínku stojí, že za druhým úmrtím cyklisty stojí jízda na červenou, která jinak způsobila „pouze“ 0,9 % kolizí.



Při podrobnější analýze nedání přednosti zjistíme, že motorista nejčastěji nerespektuje dopravní značku Dej přednost. O něco méně často pak cyklistu přehlédne při odbočování vlevo, což má však mnohem horší následky. Při nesprávném odbočení vlevo bylo motoristy těžce zraněno nejvíce cyklistů, kterým řidiči nedali (jakoukoliv) přednost. Způsobeno to může být skutečností, že cyklista má vzhledem k protisměrnému pohybu vozidla mnohem méně času zareagovat a zmírnit případné následky kolize, přičemž rychlost vozidla a cyklisty se v okamžiku protisměrné srážky sčítají.

### Nedání přednosti - počty nehod



Zcela největší podíl těžkých zranění k počtu nehod v dané kategorii je v případech, kdy motorista nerespektuje dopravní značku Stůj, dej přednost v jízdě. Opět se jedná o situaci, kdy má cyklista k záchraně svého zdraví obvykle velice málo manévrovacího prostoru a pokud sám není sražen, volí zpravidla mezi nárazem do vozidla, které mu nedalo přednost, nebo vjetím do protisměru. Relativně nejméně závažné nehody naopak motoristé způsobují při chybném otáčení či couvání. Je však třeba upozornit, že se již jedná o analýzy vytvořené z relativně malého počtu nehod.

### Podíl těžce zraněných k počtu nehod

