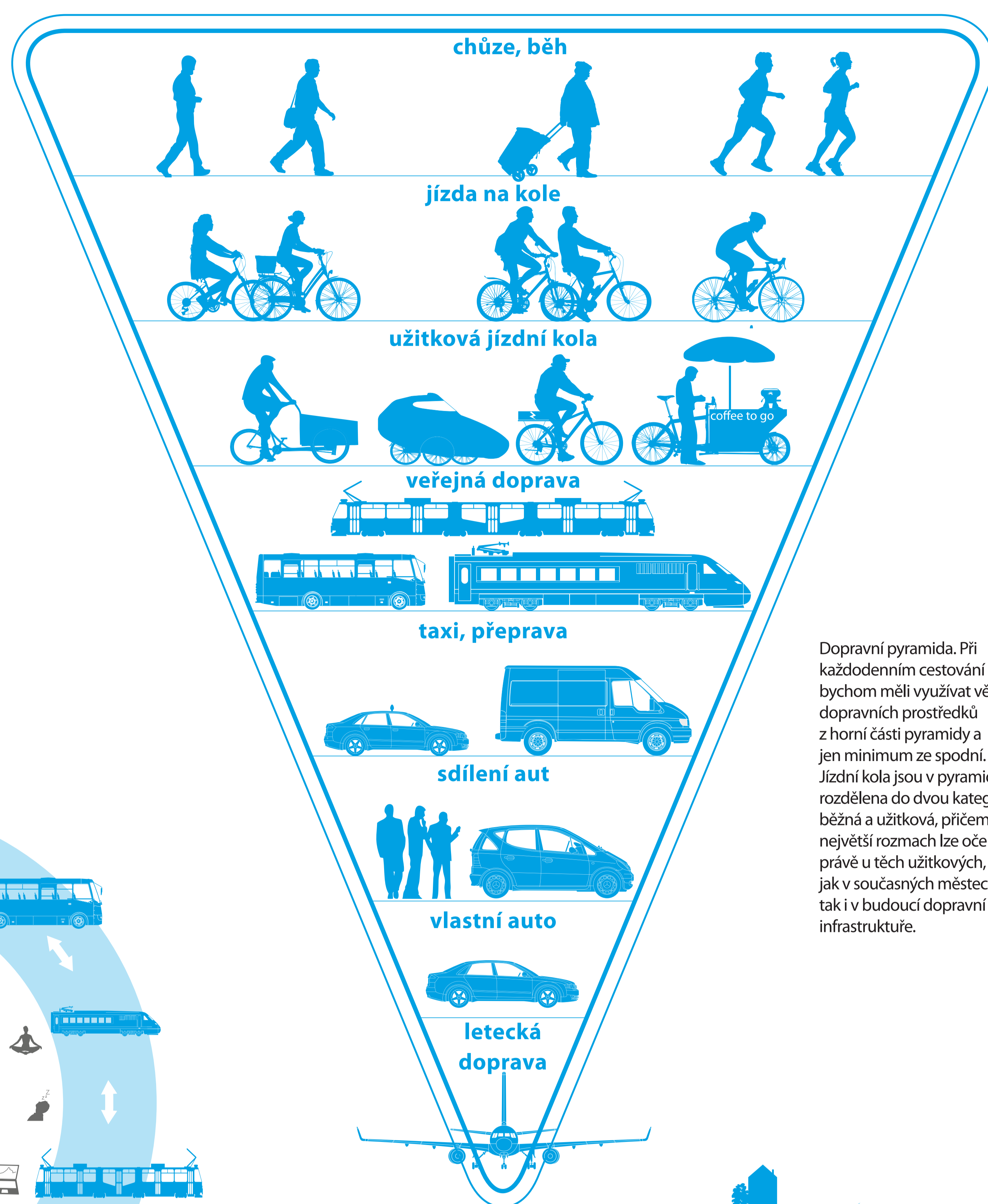
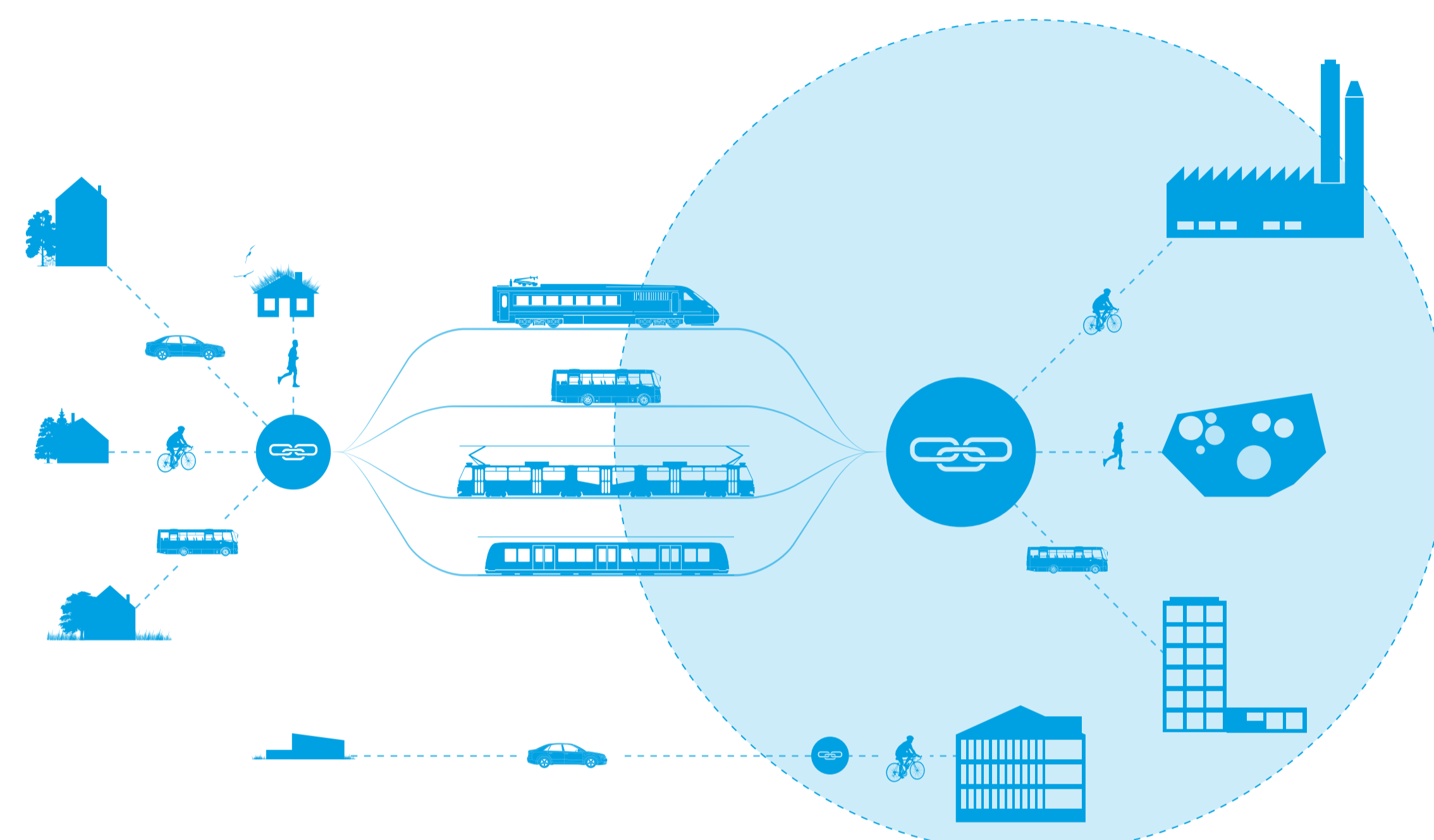


PREFERENCE A FLEXIBILITA

DOPRAVNÍ PYRAMIDA



Dopravní pyramida. Při každodenním cestování bychom měli využívat většinu dopravních prostředků z horní části pyramidy a jen minimum ze spodní. Jízdní kola jsou v pyramidě rozdělena do dvou kategorií: běžná a užitková, přičemž největší rozmach lze očekávat právě u těch užitkových, a to jak v současných městech, tak i v budoucí dopravní infrastruktuře.



Mobilista¹ je nový dánský výraz pro dosud nedefinovanou skupinu účastníků dopravního provozu. Mobilista je člověk, jenž pro běžné aktivity ve městě volí odlišné formy dopravy – od chůze nebo jízdy na kole přes metro až po sdílení nebo půjčování aut (výjimečně i jízdu vlastním autem) – v závislosti na tom, co momentálně potřebuje.

Mobilisté jsou účastníci dopravního provozu, kteří chtějí mít možnost vybrat a využít všech možností, jež jim tento přístup nabízí. Způsob dopravy si vybírají podle délky trasy, efektivitu dopravního prostředku a osobních potřeb. Mezi ně může patřit například potřeba odpočívát, pracovat nebo být fyzicky aktivní.

¹Kjerulf & Drewes: „Fremtidens transporttilfæld“ („Doprava budoucnosti“), časopis Trafik og Veje, srpen 2011.

Intermodalita představuje klíčový způsob cestování pro flexibilního mobilistu. Takový mobilista ví, jak nejlépe kombinovat jednotlivé dopravní prostředky v průběhu jedné cesty. Protože chce zůstat flexibilní, využívá moderní technologické nástroje, mezi něž patří mobilní aplikace nebo informační tabule na nádražích, zastávkách či v nákupních centrech. Mobilista si rozumí se všemi druhy dopravy, nejčastěji však upřednostňuje flexibilní jízdní kolo.

Každý bude jednou mobilistou

Efektivní doprava ve městech budoucnosti bude vyžadovat, abychom se na ní podíleli všichni a abychom žili ve městech, jejichž infrastruktura nám mobilistům vyhovuje. Jízdní kola zajišťují ve městech flexibilitu, posilují dopravní intermodalitu neboli různorodost dopravních prostředků a nabízejí osobní svobodu. Díky možné kombinaci s jinými dopravními prostředky se navíc budete moci vyhnout většině dopravních omezení. Městský mobilista je majitelem hned několika dopravních

prostředků, jež podle aktuálních potřeb střídá. Někdy může být neefektivnější doprava na kole, jindy metrem, tramvají, autem nebo jednoduše pěšky. Víze městského mobilisty vychází z předpokladu, že snadné střídání různých dopravních prostředků bude pro obyvatele přitažlivé. Vždy by měla existovat možnost zvolit si dopravní prostředek nebo jejich kombinaci, která umožní co nejpřímější a nejrychlejší cestu z bodu A do bodu B, aniž by utrpěla kvalita městského prostoru a života.

Dostupnost¹ je v dobrém městě klíčový termín. Dostupnost znamená, že koncept města umožňuje lidem dostat se snadno z jedné lokality do jiné, a to nenákladným, pohodlným a prostorově nenáročným způsobem. Dobré město má vysokou míru dostupnosti. Chodit pěšky i jezdit na kole ulicemi města je jednoduché, bezpečné a atraktivní – a podobně atraktivní, účinná a flexibilní je jízda veřejnou dopravou. Auto je flexibilně využívaný objekt, který mobilista nemusí mít v osobním vlastnictví. Všechny

bilovým převozem lze zajistit například prostřednictvím sdílení nebo půjčování aut a podobně. Mobilista má díky tomu k dispozici dopravní prostředek, jaký vyhovuje jeho aktuálním potřebám. Vlastní-li auto, používá ho jen v případě, kdy se mu nenabízí jiný efektivní způsob, jak vyřešit aktuální dopravní potřeby. Ráno jede mobilista do práce na kole. Odpoledne sedne i s kolem na metro a navštíví přítele kousek za městem – poslední kilometr jede znovu na kole. Stejně tak na něm může jet do půjčovny pro předem rezervované auto,

třeba dodávku na stěhování, jež pojme kolo i pohovku, kterou má mobilista odvézt domů. V dobrém městě jde především o to, jak s dostupnými finančními prostředky co nejvíce zefektivnit městskou dopravu. Jak toho dosáhnout? Peníze by měly směřovat na vybudování efektivní infrastruktury, v jejímž rámci se bude přepravovat co největší počet osob při nejnižších možných nákladech. Urbanistická řešení vycházející z konceptu dobrého města poskytují záruku dobrého a dostupného životního prostoru pro všechny.

¹Technologická rada: „Cesty k udržitelné dopravě“ Technologická rada: Nyhedsbrev, č. 276, únor 2011, s. 3.



cyklistická „knihovna“

V cyklistické „knihovně“ si můžete půjčit a zároveň otestovat jakékoli kolo, abyste zjistili, jaké nejlépe vyhovuje vašim požadavkům – bude to nějaký závodní model, elektrokolo anebo snad kolo, na němž se leží? Knihovnu provozuje výzkumné pracoviště Bicycle Innovation Lab, které zároveň shromažďuje informace a poznatky o zkušenostech uživatelů. Mimo jiné se ukazuje, že pronajaté jízdní kolo lidé obvykle využívají na delší cesty, než kdyby jeli na vlastním. Někteří si po vrácení do půjčovny koupí kolo vlastní, zatímco jiní se rozhodnou využívat půjčovnu častěji – i když na kole roky nesedějí.



informační centrum

Informační centrum se snaží rozšiřovat povědomí o symbióze jízdy na kole a města a prozkoumávat potenciál tohoto vztahu. Činíme tak pomocí článků, grafických materiálů, přednášek, filmů a výstav, jako je například *Dobré město*. Poznatky shromážděné díky cyklistické knihovně a zkušenostem lidí, kteří si kola půjčují, sdílíme mimo jiné s odborníky z Univerzity v Roskilde, kde se zkoumá mobilita a dopravní chování v každodenním životě postmoderního světa.



dílna

Na tomto místě se sestavují prototypy a skladují jízdní kola pro knihovnu. Dílna slouží také jako středisko pro dobrovolníky a ty, kdo sestavují jízdní kola a chtějí navzájem sdílet své zkušenosti a nápady. Mnohé inovace a změny v dopravním chování v oblasti cyklistické dopravy vznikají od nuly, prostřednictvím našich zkušeností s různými omezeními v městském provozu a díky novým nápadům naplňujícím konkrétní lidské potřeby.

