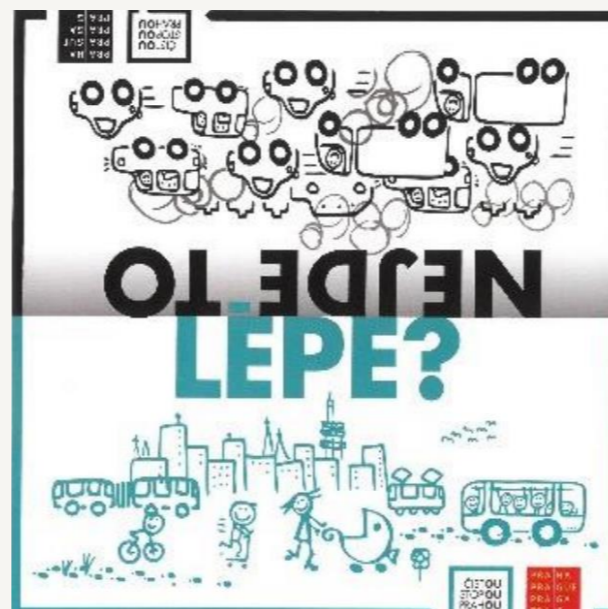


Strategie aktivní mobility v Praze

Podklady pro workshop 16. 9. 2021



Témata workshopu

1

Propagace
zdravého
životního
stylu

2

Robustní
datová
základna

3

Využití
jízdního kola
pro dopravní
účely

4

Aktivní
mobilita
v městské
logistice

5

Turisté a
rekreanti
jako cílová
skupina

6

Odstranění
a překonání
bariér
v pohybu

7

Zvyšování
komfortu a
bezpečnosti
pohybu

8

Společný
prostor
pro chodce
a cyklisty

9

Synergie
aktivní a
veřejné
dopravy

10

Zajištění
agendy
ve správě
města

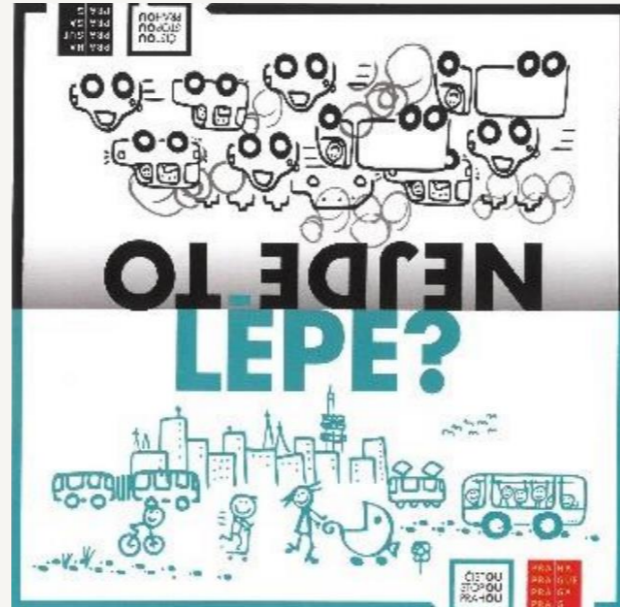
Propagace zdravého životního stylu

Téma 1

Komunikační aktivity ohledně inovací a projektů směrem k veřejnosti probíhají pod značkou „Čistou stopou Prahou“



Čistou stopou Prahou vydává tištěné materiály pro veřejnost zaměřené na propagaci chůze, např. NEJDE TO LÉPE? nebo Praha v pohybu



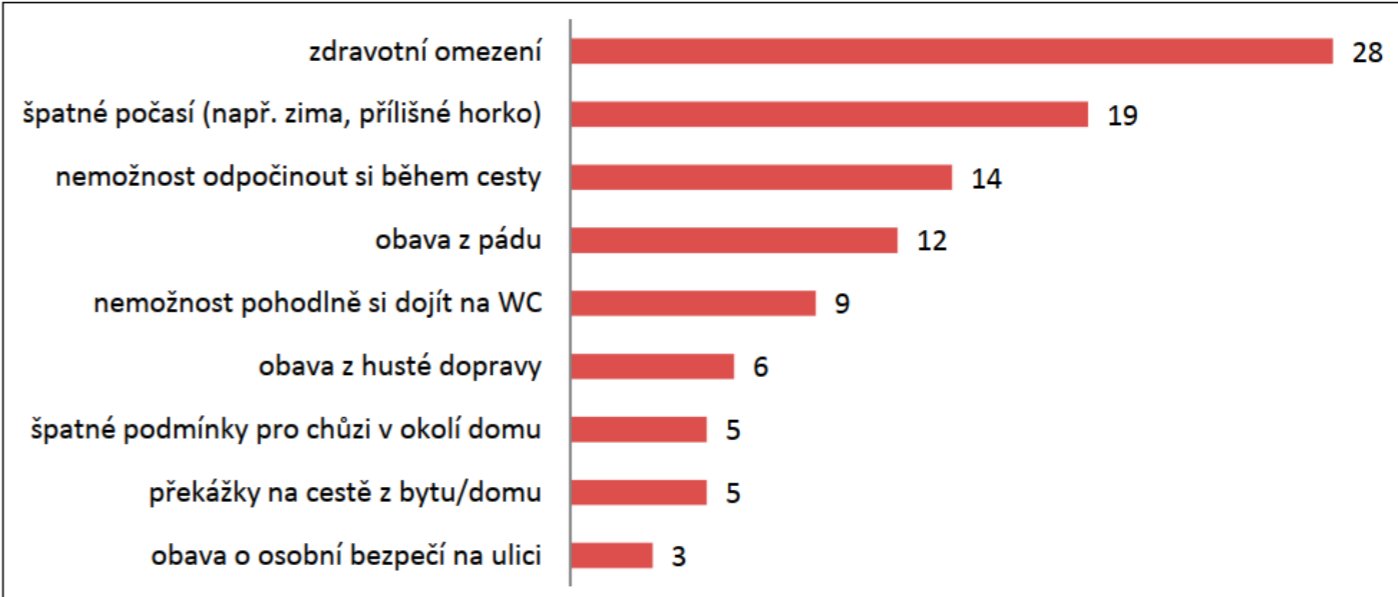
HMP také usiluje o podporu vnímání chůze jako legitimního dopravního prostředku mezi ostatními druhy dopravy



Kampaň KOLONAVIRUS (2020) jako podpora pravidelné cyklistiky během pandemie – raději na kole a bez kontaktu s lidmi než v plné MHD

Dle průzkumu: „Kolo je spojené s volným časem, není vnímáno jako dopravní prostředek,“ i tyto stereotypy chce HMP vyvrátit

Některé městské části (např. P7) začaly s aktivním zapojováním seniorů do studií a plánování. Většina překážek, pro které senioři nechtějí vycházet z domova, souvisí s chůzí



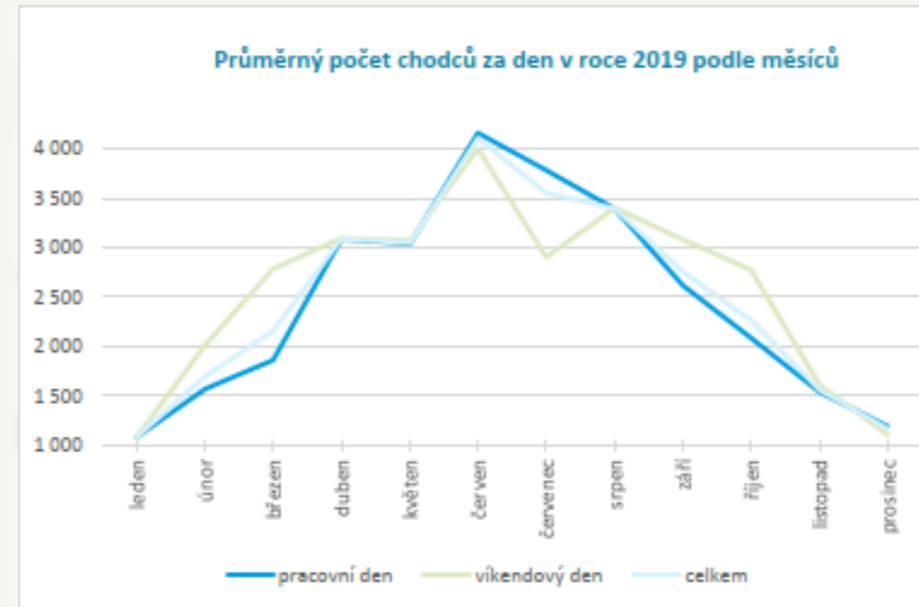
Robustní datová základna

Téma 2

Praha sleduje počty cyklistů skrze 31 automatických sčítačů



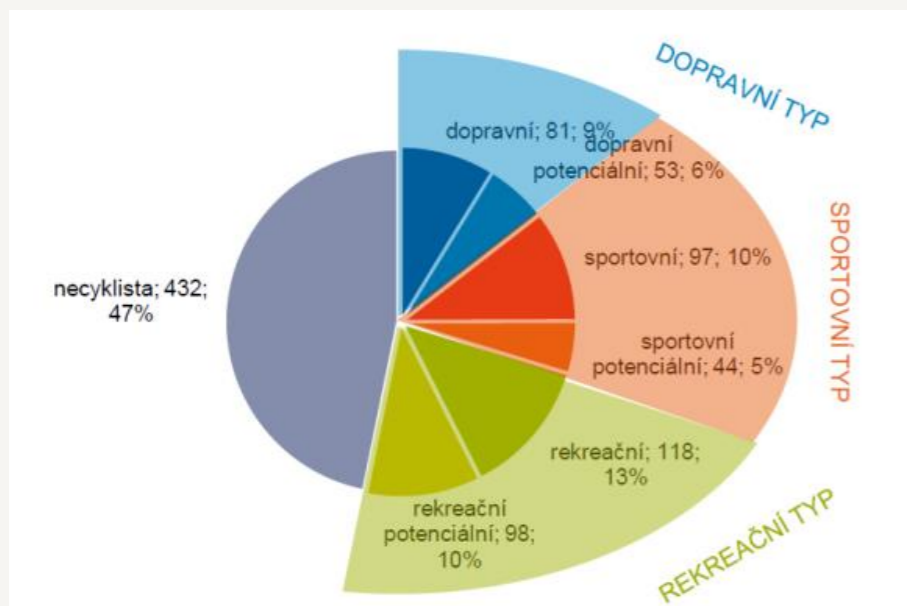
Jediným místem automatického sčítání chodců je Podolské nábřeží



Počet cyklistů na sledovaných profilech od roku 2015 stagnuje



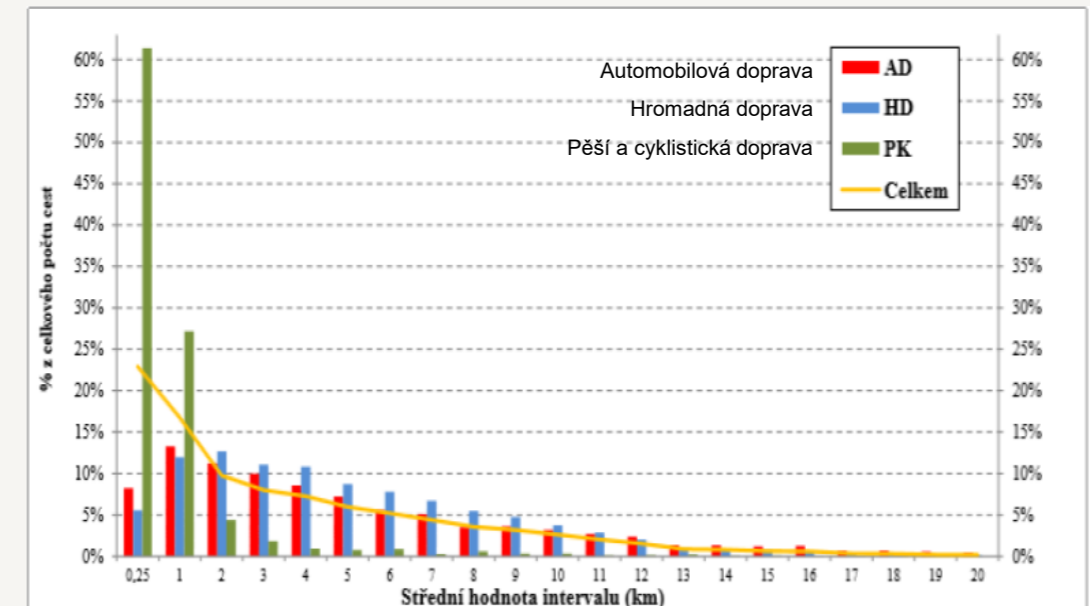
Pravidelná sociologická šetření odhadují 9 % obyvatel mezi tzv. dopravní cyklisty, kteří jedou v sezóně alespoň jednou týdně



Aplikace Na kole Prahou mapuje pohyb 1,5 % pražských cyklistů, z toho 80 % mužů

Věková kategorie	% zaznamenaných jízd v dané kategorii	
	muži	ženy
18–24	2,74	1,34
25–34	23,84	7,24
35–44	32,40	6,67
45–54	15,34	2,67
55–64	5,13	1,03
65+	1,43	0,16

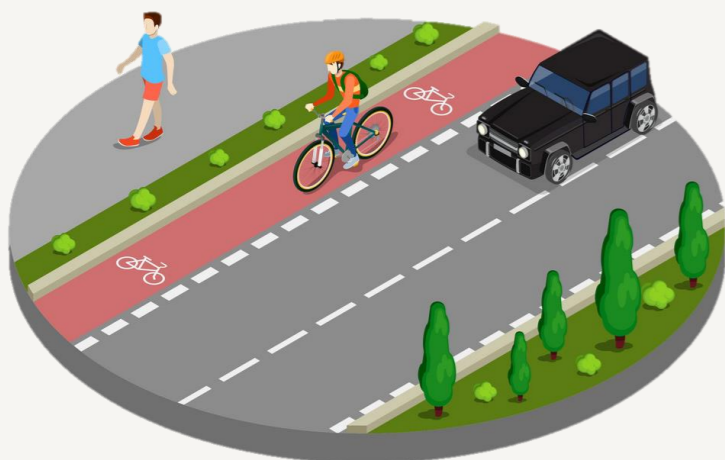
Dělbá přepravní práce pro aktivní dopravu je 62 % u krátkých cest a 27 % u cest délky 1 km. Průzkumy dělby probíhají jednou za 5 let.



Využití jízdního kola pro dopravní účely

Téma 3

HMP usiluje o zavedení duální infrastruktury – možnost legálně zvolit rychlejší jízdu kolem po vozovce nebo pomalejší po cyklostezce



Mezi další opatření HMP patří legalizace cyklistické dopravy ve veřejném prostoru nebo ve sdíleném s pěšími (pěší zóny)



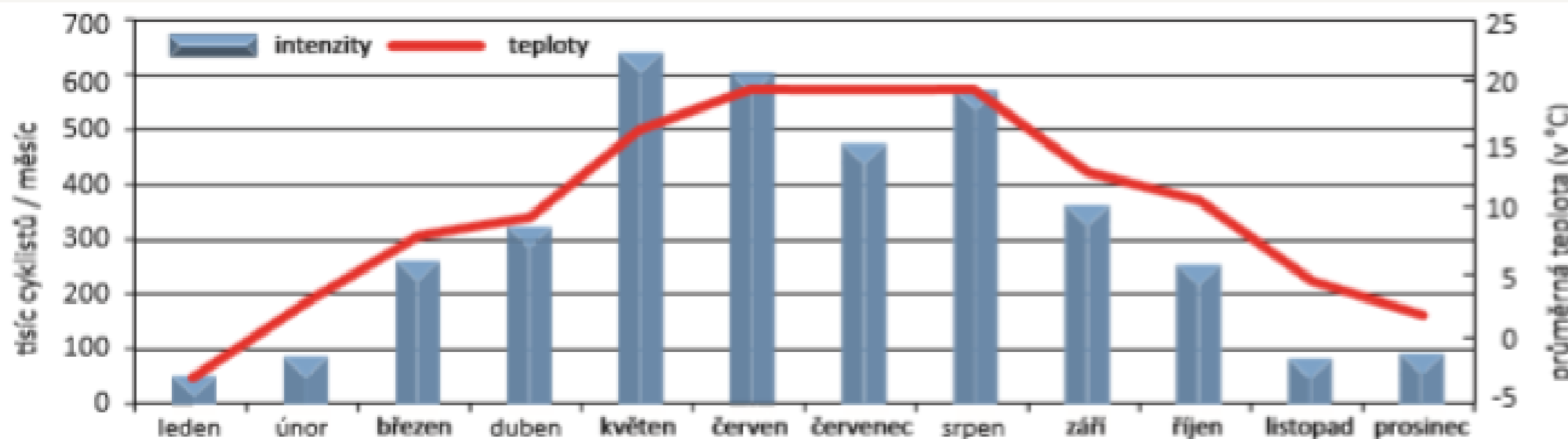
Postupně dochází k zvyšování dostupnosti území použitím cykloobousměrek; jejich délka a počet za poslední léta

2015	2016
23 km, 125 tras	23 km, 119 tras
2017	2018
24 km, 127 tras	27 km, 143 tras

HMP v spolupráci s dalšími instituty vyvíjí vysokokapacitní parkování jízdních kol (KOLárna)



Podle sčítačů klesá v zimě intenzita cyklo dopravy na necelých 30 % sezónních intenzit, dle výsledků dotazníkového průzkumu by při lepším technickém stavu cyklotras a rozsáhlejší zimní údržbě pokles nemusel být tak výrazný



HMP by chtělo prostřednictvím výstavby infrastruktury motivovat k využití bezmotorové dopravy osoby denně dojíždějící do Prahy ze sídel do 10 km za hranicí, jedná se o 73 tis. lidí



Aktivní mobilita v městské logistice

Téma 4

Pilotní instalace zeleného servisního stojanu proběhla u stanice Vltavská



Aktuálně v Praze není možné vyzkoušet cargokola jako součást bikesharingu, tak jako je tomu jinde (např. v Brně)



HMP si vytyčuje podporovat využití, dovozce a servisy nákladních kol



Zásobování prodejen vylučuje úplné využití cyklologistiky, avšak 42 % zásobovacích cest by tak mohlo být zajištěno, HMP si vytyčuje zabezpečit zvýhodněné pravidla pro nákladní kola oproti motorovým vozům



Vídeň bude testovat doručování zásilek prostřednictvím MHD a chůze, v Praze zatím funguje doručování s chůzí na objednávky jídla



Zatím jediné mikrodepo na Florenci o rozloze 615 m² využívá 8 firem, chystá se obdobné depo na Andělu. Daří se zvyšovat podíl cyklistické dopravy v logistice, počet doručených zásilek má rostoucí tendenci

11/2020

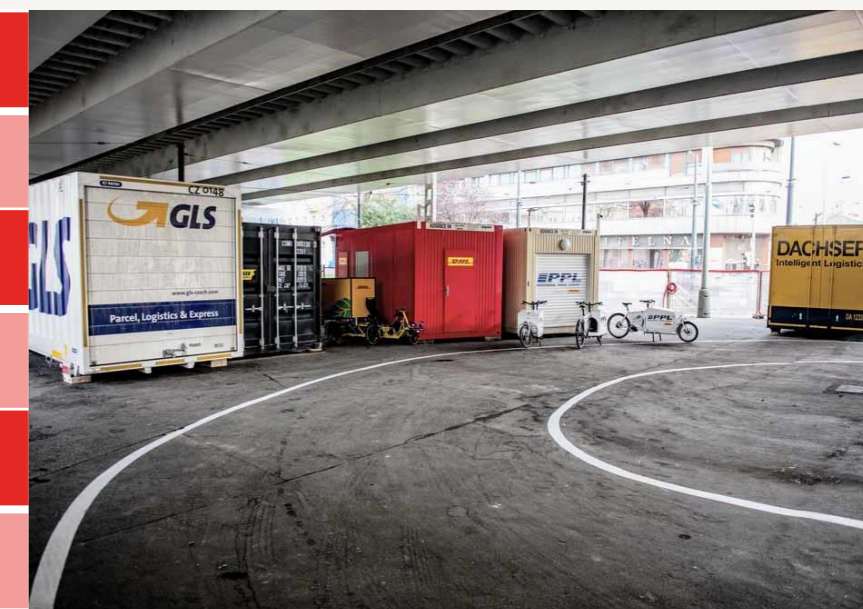
1085

12/2020

6519

1/2021

7229



Turisté a rekreatanti jako cílová skupina

Téma 5

70 % cyklistických napojení Středočeského kraje na Prahu je nevyhovujících, mají spíše turistický charakter, je připraveno několik projektů a rozvíjení spolupráce se SČK



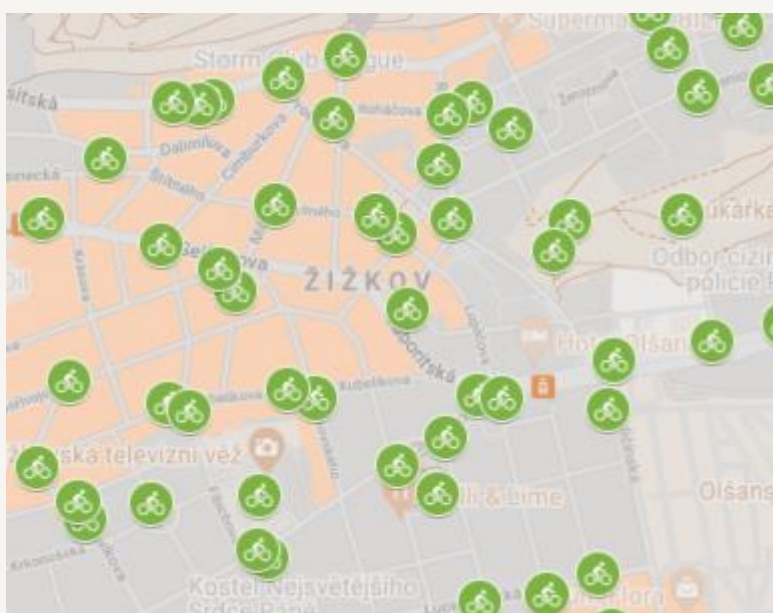
Praha postrádá kontinuální síť cyklistické dopravy oddělené od motorové dopravy, nejčastěji z důvodu prostorových limitů, každoročně však přibývají nové stezky



Prahou procházejí cyklotrasy mezinárodního významu, avšak město nemá zpracované informace a brožury pro turisty v jazykových mutacích



Aktuálně funguje systém Cyril, který přes Google Maps zobrazuje cyklostojany a parkovací místa na kola v Praze 3, cyklistická navigace je dostupná přes Seznam Mapy



V Praze je nedostatečně rozvinutá kultura městské cyklistiky – dodržování pravidel silničního provozu, ohleduplné chování, což si HMP uvědomuje



HMP je členem českých i zahraničních organizací, iniciativ a sdružení, v rámci kterých sdílí a získává informace v oblasti udržitelné mobility, spolupracuje s neziskovkami a chce zintenzivnit spolupráci při budování kultury cyklistiky



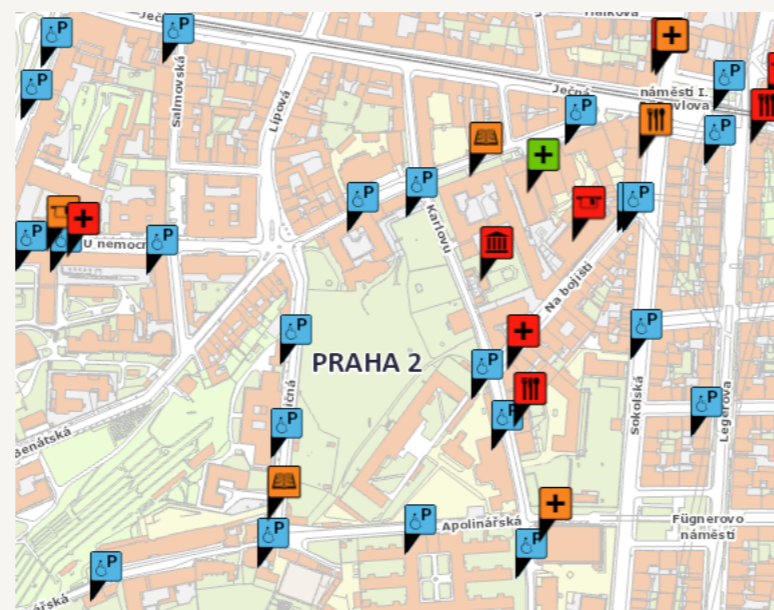
Odstranění a překonání bariér v pohybu

Téma 6

HMP odstraňuje bariéry na trasách, vytváří nové pěší vazby k překonání bariér a také vydává brožury k tomuto tématu



Pro veřejnost funguje bezbariérová Mapa Přístupnosti, HMP si vytyčuje zvyšovat bezbariérovou přístupnost veřejného prostoru



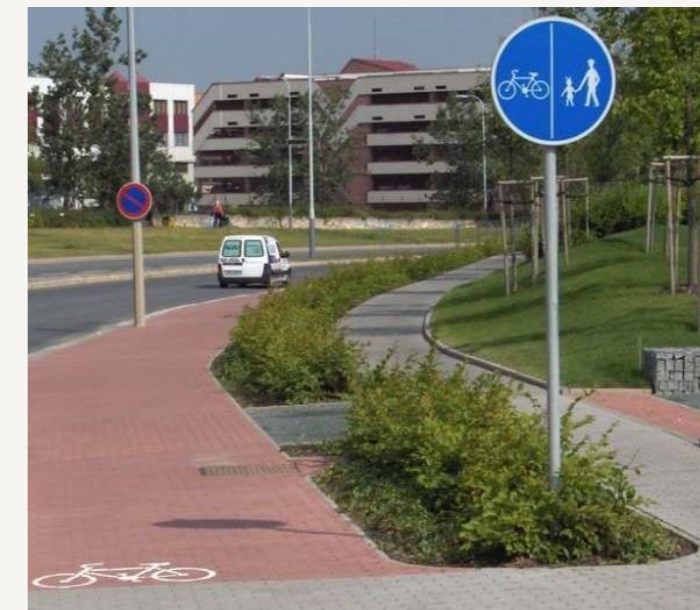
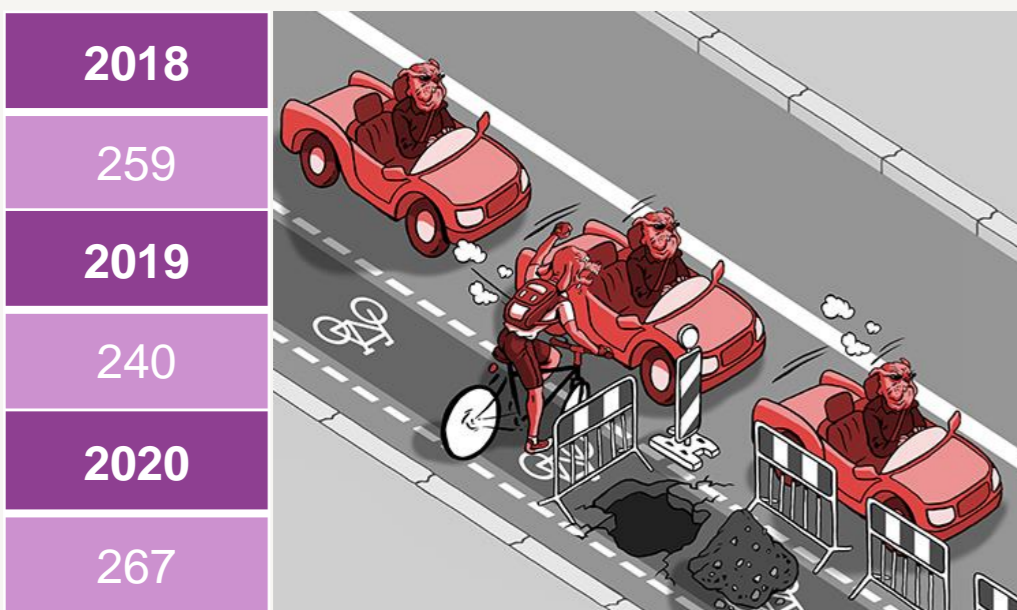
Chodci preferují úroňové překonávání liniových bariér oproti podchodům a lávkám a proto HMP chce budovat úroňové pěší vazby



Nedostatečná infrastruktura je hlavně na okrajích Prahy a směrem do SČK. HMP plánuje zajišťovat bezpečné pěší a cyklistické propojení sídelních celků. Aktuálně se zvyšuje počet nehod cyklistů

Při rozvoji pěší a cyklistické dopravy se HMP soustředí na zájmové body občanské vybavenosti, turistické cíle a zastávky hromadné dopravy

V Praze se neosvědčilo segregované vedení chodců a cyklistů v přidruženém dopravním prostoru, ani samostatné stezky pro cyklisty. Funguje totiž jen při dostatečné šíři prostoru.



Zvyšování komfortu a bezpečnosti pohybu

Téma 7

Zlepšování infrastruktury pro aktivní dopravu často brání přetrvávající preference motorové dopravy, HMP se postupně snaží tento trend změnit i pomocí studií zkvalitnění prostoru (např. nová městská třída Na Poříčí)



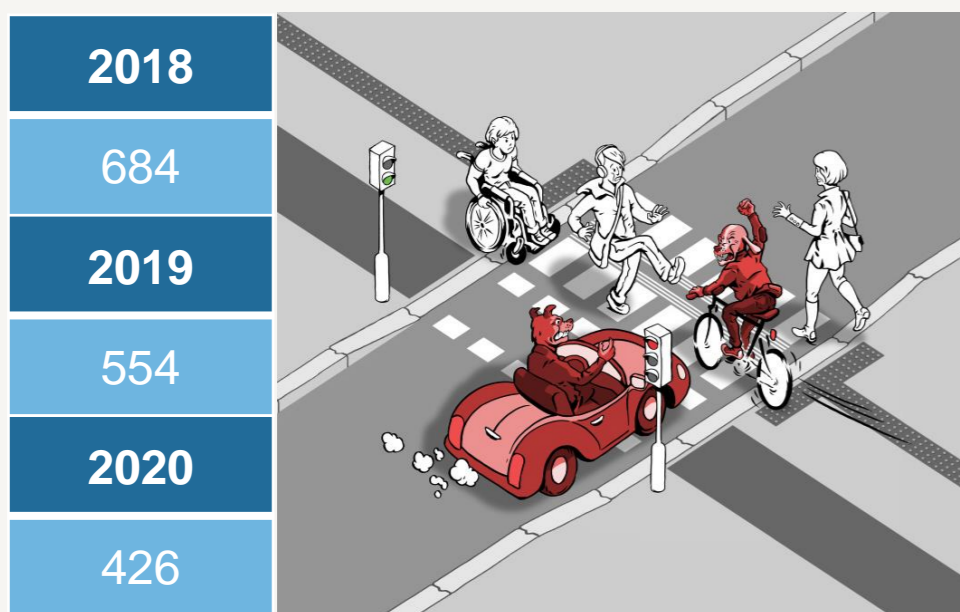
Sdílená kola se využívají také i na krátké vzdálenosti, u Rekol trasy do 1 km tvoří 23 % výpůjček, avšak auta vykonávají také krátké cesty, například do 1,5 km je to přes 200 tis. cest denně

0 až 0,5 km	0,5 až 1,5 km
82 480 cest	130 078 cest
1,5 až 2,5 km	2,5 až 11 km
110 078 cest	473 734 cest

HMP pracuje na koncepci Jednotného informačního systému, v rámci toho se snaží sjednotit orientační prvky u všech módů dopravy a zavést prvky motivující chodce



V minulosti nehodovost chodců stoupala, kritický byl rok 2018, poté počet nehod chodců mírně klesnul. Nehodovost chodců i cyklistů však stále zůstává problematická.



HMP by chtělo uplatnit povrchy vhodnější pro pěší a cyklisty, včetně bezbariérové přístupnosti a to hlavně v centru, dle anket se respondenti stěžovali na staré, nerovné povrchy a dlažby



HMP si uvědomuje, že neexistuje jednotná evidence mobiliáře, a proto chce správcovství mobiliáře ve veřejném prostoru řešit systémově



Společný prostor pro chodce a cyklisty

Téma 8

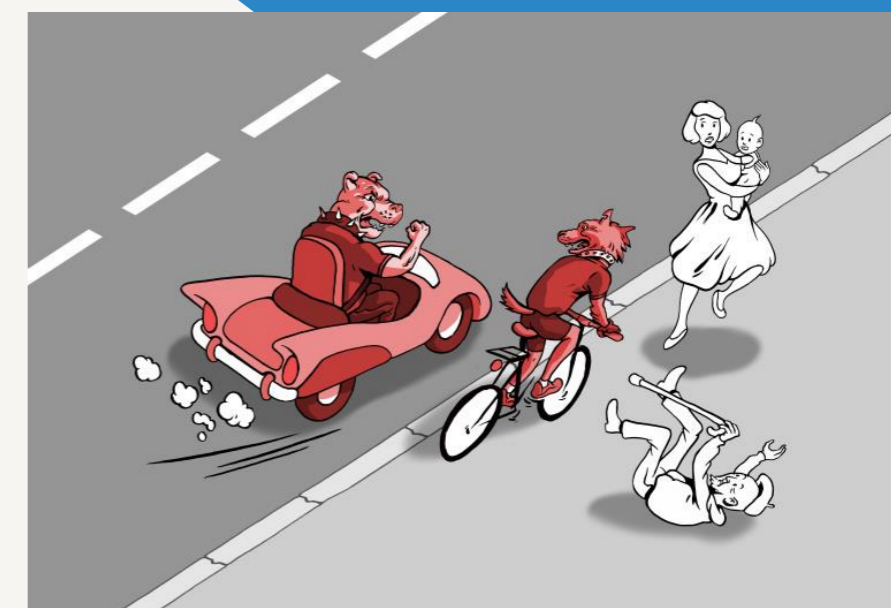
HMP pracuje na zlepšování bezpečné infrastruktury, chce jasněji formulovat pravidla pro účastníky dopravy, vydává také brožury pro správné chování



HMP pravidelně uspořádává akci „Nejezdí jak netopejř!“ cílem je upozornit cyklisty, chodce a běžce na nutnost být dobře viděn a připomenout zásady chování



Kampaň „Jezdím jako člověk“ (2018) byla zaměřena na vzájemnou ohleduplnost řidičů motorových vozidel a cyklistů v dopravním provozu



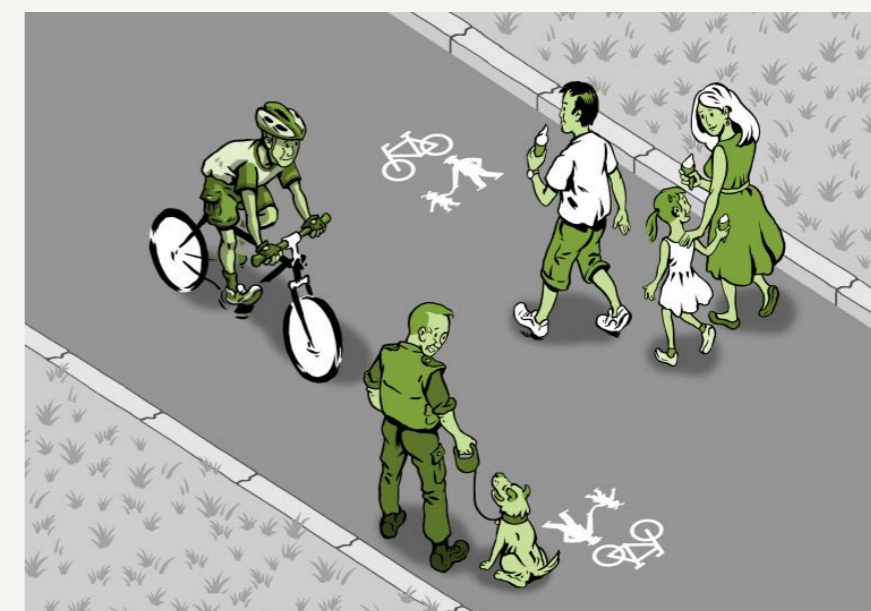
HMP v minulosti schválilo, že všechny komunikace s vedením významné cyklotrasy budou opatřeny integračními prvky; HMP pracuje na přesunutí části cyklodopravy do hlavního dopravního prostoru



HMP se snaží o nastavení a legislativní zakotvení sdíleného prostoru (shared space), který v paletě možných dopravních režimů chybí



Částečně se HMP podařilo zlepšit legislativní podmínky v oblasti cyklodopravy, bude usilovat o změnu zákona, aby cyklisté neměli povinnost využít oddělenou stezku pro cyklisty místo HDP



Synergie aktivní a veřejné dopravy

Téma 9

HMP si vytyčuje zvyšování kvality veřejného prostoru a pěších vazeb v okolí zastávek VHD (nová zeleň, knihovny, židle se stolky apod.)



HMP chce zlepšovat přístup do stanic metra a železničních stanic pro specifické skupiny uživatelů, hlavně stavbou větších výtahů a ramp



Dle anket by cyklisté uvítali přepravu kol ve všech v prostředcích MHD, současně se zjednodušením pravidel přepravy



HMP si uvědomuje potenciál bikesharingu v okrajových částech města ve vazbě na veřejnou dopravu a chce jej podporovat, současně je však nutné stanovit pravidla pro jeho provoz



HMP usiluje o navázání spolupráce se SŽ při budování parkovacích kapacit u železničních zastávek a budování bezbariérových přístupových tras



B+R jsou standardně součástí většiny zachytných parkovišť P+R, dle pasportizace je však 6 zcela nevyhovujících vzhledem k jejich umístění a dostupnosti (např. Černý Most a Skalka)



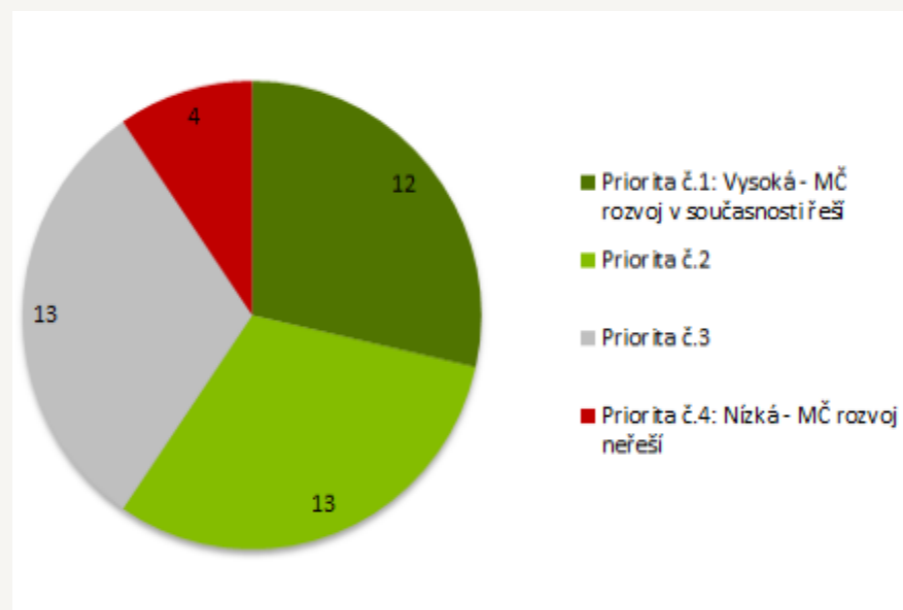
Zajištění agendy ve správě města

Téma 10

HMP si uvědomuje možné snížení komfortu VHD v důsledku nedostatku personálních zdrojů, či už řidičů nebo pracovníků na agendě bezmotorové dopravy, ačkoli v PID dochází k ročnímu nárůstu cestujících, počet přepravených před pandemií

HMP vnímá nedůvěru MČ a proto si vytyčuje zavést transparentní systém komunikace o agendě rozvoje aktivní dopravy mezi HMP a MČ

Aktuálně funguje intenzivní sdílení příkladů dobré praxe zejména na evropské úrovni, HMP by chtělo v procesu rozvoje a plánování využívat tyto zkušenosti



V současné době HMP nemá nastavena pevná pravidla prioritizace akcí, HMP si vytyčuje nastavit transparentní pravidla prioritizace opatření na strategické úrovni

HMP chce při finanční spoluúčasti na projektech MČ důsledně prosazovat dopravní politiku města

Podpora aktivní dopravy je hrazena převážně z rozpočtu HMP, MČ a v malé míře z externích zdrojů, proto hledá cesty jak zvýšit podíl využívání externích finančních zdrojů

ID	Název	Nositel
601	★ Cyklistická propojení Prahy a Středočeského kraje 3.2.12 Podpora dopravní cyklistiky	Krajská správa a údržba silnic Středočeského kraje
577	★ Cyklistická propojení Říčana a okolí s Prahou 3.2.12 Podpora dopravní cyklistiky	Město Říčany
508	★ Cyklostezka z Chýně do Zličína 3.2.12 Podpora dopravní cyklistiky	Obec Chýně
572	★ Cyklostezka z Dolních Břežan do Zbraslavi 3.2.12 Podpora dopravní cyklistiky	Obec Dolní Břežany
586	★ Cyklostezka z Proseka do Brandýsa nad Labem 3.2.12 Podpora dopravní cyklistiky	Městská část Praha 19
557	★ Levobřežní cyklostrasa A1 s návaznostmi v regionu 3.2.12 Podpora dopravní cyklistiky	Odbor dopravy MHMP
103	★ Naplňování koncepce rozvoje cyklistické dopravy 3.2.12 Podpora dopravní cyklistiky	Odbor dopravy MHMP
558	★ Pravobřežní cyklostrasa A2 s návaznostmi v regionu 3.2.12 Podpora dopravní cyklistiky	Odbor dopravy MHMP
110	★ Strategie rozvoje bezmotorové dopravy 3.2.12 Podpora dopravní cyklistiky	Odbor dopravy MHMP
507	★ Strategie zpřístupnění stanic metra cestujícím s kolem 3.2.12 Podpora dopravní cyklistiky	Odbor dopravy MHMP
111	★ Zajištění bezpečného odkládání kol mimo veřejný prostor 3.2.12 Podpora dopravní cyklistiky	Odbor dopravy MHMP

Doprava

MHD, chodci a cyklisté
 – 250 mil. Kč infrastruktura pro chodce a cyklisty + akce BESIP
 – 100 mil. Kč zlepšení infrastruktury pro MHD

Silniční infrastruktura
 – 197 mil. Kč Městský okruh
 – 1 042 mil. Kč výstavba a rekonstrukce komunikací

Veřejný prostor
 – 177 mil. Kč rekonstrukce a revitalizace Karlova náměstí, Vybíralky, Jižního náměstí v Novém Hloubětíně, Elsnicova náměstí, okolí Negrelliho viaduktu, příprava Drážní promenády

Parkování
 – 608 mil. Kč výstavba P+R parkovišť a parkovacích domů
 - 455 mil. Kč výstavba P+R Černý most III.
 - 45 mil. Kč Parkovací dům Petržilkova

