

ODZNAK PRAŽSKÝ OBJEVOVATEL

Navštivte na kole místa, která jsou nejzajímavější z pohledu pražské cyklistické infrastruktury, a získajte zato ve velké letní soutěži Na kole Prahou odznak Pražský Objevovatel. Přečtěte si o nich následující informace a podívejte se, jak vypadají.

NONSTOP BIKE POINT U BAJKAZYLU (50.0727125N, 14.4138767E)

V roce 2016 vznikl na přání Komise pro cyklistickou dopravu a za finanční podpory Prahy **první pražský Bike Point přístupný nonstop**. Cyklisté v něm najdou mechanickou pumpičku, základní nářadí a automat na duše. O Bike Point se stará Bajkazyll, který během svých otevíracích hodin nabízí nejen profesionální servis, ale také prostor pro opravu kola svépomocí.



Máte nápad, co na Bike Pointu zlepšit a kde instalovat další? Dejte to vědět na cyklo@praha.eu

BIKE AND RIDE U NÁDRAŽÍ V KLÁNOVICÍCH (50.0873153N, 14.6641869E)

P+R zná snad každý, ale o B+R slyšel už málokdo, ačkoliv je to často neodmyslitelnou součástí dopravního systému. V obou případech se jedná o dojíždění na zastávku veřejné hromadné dopravy (nejčastěji vlakovou), ale mezitím co v prvním případě se uskutečňuje motorovým vozidlem, v případě „**Bike and Ride**“ přijíždí cestující na kole.

První opravdový a funkční B+R byl otevřen v rámci Evropského týdne mobility 2016 u nádraží Praha-Klánovice. Parkování pro kola je zajištěno jak zamykatelnými cykloboxy, tak zastřešenými volně přístupnými stojany.



ZAVĚŠENÁ LÁVKA POD RADOTÍNSKÝM MOSTEM (49.9840072N, 14.3991219E)

Lávka pro cyklisty zavěšená pod dálničním Radotínským mostem usnadňuje od roku 2014 spojení mezi Komořany a Lahovicemi. Díky lávce tak byly příčnou vazbou propojeny také dvě páteřní pražské cyklotrasy A1 a A2.



STARÝ VÍTKOVSKÝ TUNEL (50.0916403N, 14.4639383E)

Stará Vítkovská železniční trať vedla po jižním úbočí Vítkova. U západního konce Kališnické ulice vstupovala do tunelu a vycházela na druhé straně nad Karlínskou Invalidovnou. Na podzim roku 2008 byla tato trať zrušena a spolu s tím také zbořena budova vítkovské výhybny.

O dva roky později byla ve stopě původní tratě otevřena cyklostezka. Tunel, jenž nese od roku 2014 oficiální název **Starý vítkovský tunel**, je dlouhý 270 m a je osvětlen.

V současné době probíhá projektová příprava pokračování cyklostezky po drážním tělese z Krejčárku na Balabenku. Přípravy komplikují rozvojové plány vysokorychlostních tratí v příštích desetiletích v této oblasti.



PŘÍVOZ Č. 2: V PODBABĚ – V PODHOŘÍ (50.1225889N, 14.3965147E)

Na druhou stranu řeky se můžete dostat nejen po mostech a lávkách, ale i přívozy. V Praze funguje již sedm přívozů, které jsou v provozu sezónně od konce března do konce října. Přesné jízdní řády je možné zjistit na portálu jízdní řádů ROPID nebo na idos.cz. Pro přepravu platí tarifní podmínky pražské integrované dopravy, což znamená, že pokud jste držitelem platného jízdního dokladu, tak své jízdní kolo přepravujete zdarma. Na všech pražských přívozech je přeprava jízdních kol umožněna.

Pražský přívoz přes Vltavu s označením P2 je nazýván přívozem Podbabským (dříve však Lysolajským). V sezóně pendluje mezi Podbabou (Dejvice) a osadou Podhoří (Troja). Přívoz je na tomto místě doložený již z historie, avšak pro veřejnost byl znovu otevřen v roce 2006.



CYKLOBOUSMĚRKA V HYBERNSKÉ (50.0869425N, 14.4362208E)

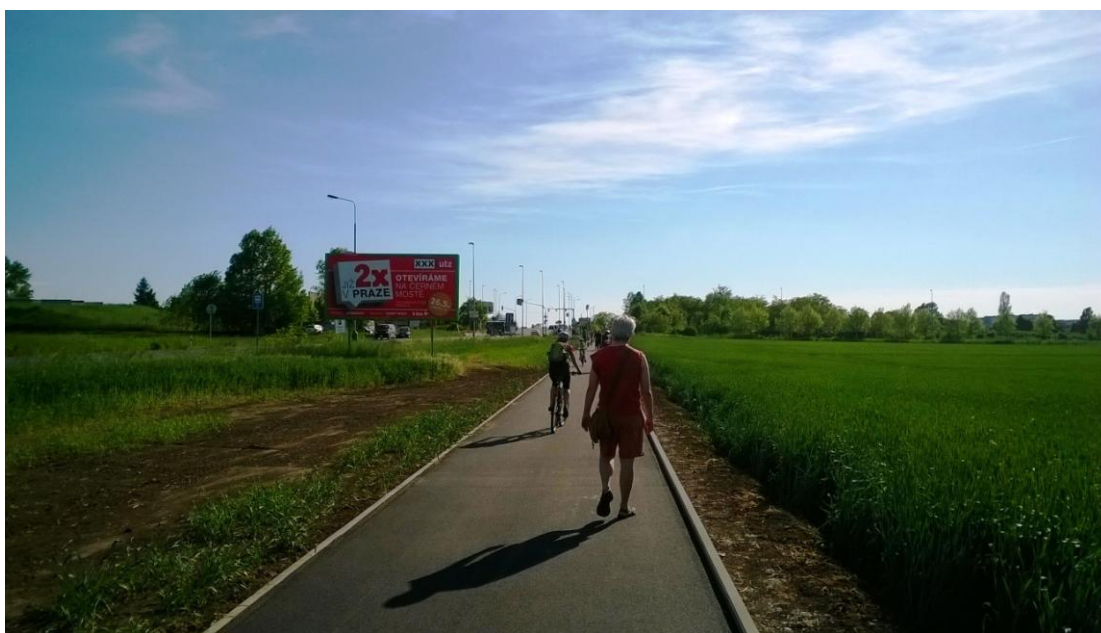
V rámci usnadňování průjezdu cyklistů městem se začaly celosvětově plošně realizovat tzv. cykloobousměrky. Toto opatření není ničím jiným než legalizací průjezdu jízdních kol v protisměru tam, kde je pro auta jednosměrná ulice. Podoba této legalizace je závislá na různých aspektech, jakými jsou třeba šířka ulice, povolená rychlost, intenzita dopravy apod. Průjezd se pak může označit buďto dodatkovou tabulkou, cyklopiktokoriderem, cyklopruhem, nebo třeba i stavebně oddělenou stezkou.



Jedním z příkladů cykloobousměrky je ulice Hybernská, která byla cyklistům v protisměru po velkých peripetiích zpřístupněna v roce 2015. Cyklopruh je umístěn mezi chodníkem a zaparkovanými auty (podobně je tomu v ulici Na Příkopěch). Průjezd Hybernskou je součástí páteřní cyklotrasy A25 skrz centrum Prahy a navazuje na ulici Na Příkopěch. Na druhé straně je plánovaná dál přes křižovatku U Bulhara směrem na vítkovskou drážní stezku. Průjezd touto křižovatkou však není stále dořešený, což spolu s nelegálně parkujícími auty snižuje využití této ulice cyklisty.

STEZKA PODÉL MLADOBOLESLAVSKÉ (50.1207242N, 14.5224425E)

V roce 2016 se městské části Praha-Kbely podařilo prosadit další úsek nové cyklistické infrastruktury. Půl kilometru stezky vedoucí souběžně s rušnou ulicí Mladoboleslavská postavilo hl. m. Praha podle projektové dokumentace, kterou zpracovala městská část. Stavba se připravovala od jejího prvního záměru vedení trasy v roce 2005.



CYKLOPŘEJEZD VÍDEŇSKÁ (50.0349003N, 14.4557897E)

Přechod pro chodce, jak už název napovídá, je určen chodcům a cyklista by měl dle zákona z kola sesednout a přes přechod jej převést.

Z tohoto důvodu se začaly dělat tzv. cyklopřejezdy, které jsou určeny speciálně pro jízdu na kole a umožňují tak plynulé překonání silnice. Cyklopřejezdy jsou ohraničené přerušovanou čarou a mohou být přimknuté k přechodu pro chodce. Pokud je křižovatka signalizovaná, je i cyklopřejezd vybaven speciálními semaforem pro cyklisty. V roce 2017 schválené Technické podklady 179 nově umožňují také tzv. přechodopřejezd, což je sloučený přechod s přejezdem sloužící pro všechny.



CYKLOPRUHY V HLUBOČEPSKÉ (50.0382339N, 14.3971942E)

Koncem roku 2016 byl na ulici Hlubočepská podle studie Prahy 5 realizován první jízdní pruh pro cyklisty na území hl. m. Prahy. Od standardního cyklopruhu se odlišuje tím, že neobsahuje červené plochy a motoristé ho mohou v případě potřeby pojíždět, což umožňuje průjezd širších vozidel, jakými jsou třeba autobusy. Následně byl jízdní pruh pro cyklisty realizován také na Bubenské a Sokolovské ulici.



GREENWAY PRAHA-VÍDEŇ (50.0386472N, 14.3542144E)

Dálkové cyklotrasy slouží nejen cykloturistům, kteří po nich putují mnohdy i několik týdnů skrz kontinent, ale také místním, kteří dojíždějí na kole do práce, za službami nebo kamarády. Dálkové cyklotrasy by měly nabývat nejlepších standardů a provádět uživatele atraktivními lokalitami.

Greenway vedoucí z Prahy do Vídně začíná v centrálním parku Prahy 13, dále pokračuje do Prokopského údolí a Hlubočep. Vltavu překonává přes Barrandovský most a pokračuje dále po cyklotrase A22 přes Kunratický les, Milíčovský les, Újezd a dál do Průhonic, kde už definitivně opouští Prahu a pokračuje dál na Vídeň.

